

1.- ANÁLISE E DIAGNÓSTICO

1.1. DELIMITACIÓN TERRITORIAL E MEDIO NATURAL

O territorio de intervención é un dos de maior personalidade xeográfica de Galicia, ten unha extensión de 744 Km². Os seus límites naturais, claros e precisos, incidiron no mantemento da súa particular idiosincrasia. Ao Norte e ao Oeste se sitúa o Océano Atlántico e a Ría de Laxe e Corme; ao Sur o reborde meseteño do denominado "Bloque do Xallas" (entre os 400-600 m.), e ao Este os Montes de Santa Leocadia (300-400 m.) e o chanzo altitudinal (200-300 m.) que supón o municipio de A Laracha con respecto ao val de Barrañán (Arteixo). Menos acentuada é a delimitación física ao Sudoeste, que consiste nun área de relevo moi compartimentada (200-300 m. de altitude) que forma a divisoria de augas coa conca do río Grande (concello de Vimianzo e Zas).

Tres grandes estruturas morfolóxicas condicionan o asentamento humano e as actividades económicas do espazo comarcal:

- a) O sur montañoso, con altitudes que superan os 400 m., como Monte do Castelo (569 m.) e Serra de Montemaior (Monte Pedrouzo, 549 m.).

Se corresponde cunha zoa escasamente poboada, onde as actividades económicas máis destacables son a gandería, a explotación forestal e a minería (esta de carácter puntual e conxuntural).

- b) A parte central, formada por unha depresión bastante chan ou de suaves ondulacións, en xeral, inferiores aos 200 m. de altitude. Está formada pola conca do río Anllóns, que recorre Bergantiños de Este a Oeste.

Neste amplo val se asenta gran número da poboación comarcal (co núcleo de Carballo no centro) e ten lugar unha importante actividade agrícola (patacas e millo fundamentalmente) e industrial (alimentación, materiais de construción, cerámica, transformación da madeira, etc.). As vías de comunicación principais converxen tamén neste val (concretamente en Carballo). A de maior intensidade de tráfico é a estrada A Coruña-Fisterra, que constitúe un auténtico eixo de concentración demográfica e económica.

- c) A costa está con frecuencia separada da conca do Anllóns por relevos residuais, como os de Monte Neme (387 m.) e Monte Lendo (308 m.); o limita suavemente co mar, mediante vales de grande amplitude, como os formados pola praia de Baldaio ou a desembocadura do río Anllóns en Ponteceso.

Deste xeito, o litoral presenta grandes contrastes: amplos areais abertos ao océano, que preservan no seu interior interesantes ecosistemas de dunas, marismas, lagoas, flora e fauna acuáticas, etc. (Baldaio e Traba); acantilados e illotes sempre batidos polo mar (Punta Roncudo, Nariga, Cabo San

Adrián, Illas Sisargas, ...), e lugares ao abrigo dos temporais como a Ría de Corme e Laxe e as pequenas e estreitas enseadas localizadas entre Punta Roneudo e Malpica (A Barda, Barizo, ...).

Nesta costa o asentamento humano se localiza preferentemente na Ría de Corme e Laxe, e nas pequenas penínsulas de Malpica e Caión, portos onde ten lugar unha importante actividade pesqueira. Nun lugar secundario, a agricultura e o turismo (este máis limitado a algunhas praias), complementan as actividades económicas da costa bergantiñá.

Dende o punto de vista litolóxico poden diferenciarse las seguintes zoas:

- As serras e resaltes montañosos de composición granítica, excepto un plutón de gabros no sector centro-meridional. Como son resistentes forman chans pouco profundos, con problemas de retención de auga. Nas zoas máis montañosas a pendente limita considerablemente o potencial agronómico.
- Similares características se observan na costa de Malpica, Ponteceso, Cabana e Laxe, por iso o potencial é, tamén, baixo.
- Na conca do Anllóns se localiza o área de maiores posibilidades agrarias. Aquí os chans fórmanse a partir de esquistos e rocas básicas, de gran profundidade e con moi boa retención hídrica.
- A parte occidental da Comarca -concellos de Cabana, Laxe, Malpica e Ponteceso- son chans desenvoltos fundamentalmente sobre gneises e que presentan, polo tanto, unha profundidade bastante adecuada para o cultivo.

Dende o punto de vista climático, a Comarca ofrece grandes posibilidades en altitudes inferiores aos 200 m., onde o risco de xeadas é inferior aos tres meses. Isto permite un amplo abanico de cultivos, excepto os acusadamente termófilos, e o mantemento dunha produtividade vexetal alta durante a maior parte do ano.

Por outra banda, os valores térmicos estivais non son elevados (entre los 17°C e 19°C en Agosto) e as precipitacións presentan a dualidade das vertentes expostas as borrascas do Sudoeste (Corme, 1.784 mm. Anuais) e as situadas nunha posición máis abrigada (Carballo, 1. 130 mm.). Especialmente acentuado é o déficit hídrico nos meses de verán, polo que os chans con maiores problemas de retención hídrica o acusarán en maior medida.

En resumo, pode afirmarse que os condicionantes naturais (aliñacións montañosas, costa desprotexida e accidentada, etc.) configuran un espazo comarcal organizado en torno a estrada A Coruña-Fisterra (C-552). Non se forma -en contraposición a outras áreas da nosa xeografía- un eixo de crecemento costeiro, debido a falta dunha comunicación litoral e as características de enclave demográfico dos portos pesqueiros, que aparecen como núcleos de alta concentración demográfica, en marcado contraste cunha costa despoboada.



SITGA: MAPA FÍSICO

Dende o punto de vista da distribución das superficies, destaca o maior peso relativo da superficie agraria útil en Bergantiños que en relación ao total provincial e autonómico. A relación inversa prodúcese no caso da superficie forestal e na destinada a prados e pastizais.

Distribución xeral de terras

	<i>Superficie total (Ha)</i>	<i>Prados e pasteiros (Ha)</i>	<i>Superficie forestal (Ha)</i>
Bergantiños	74.369	6.779	41.988
A Coruña	795.327	102.470	441.755
Galicia	2.957.842	447.932	1.763.014

Fonte: Anuario de Estadística Agraria (2004)

Distribución de usos por concellos

<i>CONCELLOS</i>	<i>SUPERFICIE TOTAL (Km²)</i>	<i>SAU (Ha)</i>	<i>S. FORESTAL (Ha)</i>
<i>Cabana de Bergantiños</i>	100,3	2.120	6.892
<i>Carballo</i>	186,8	6.744	9.245
<i>Coristanco</i>	141,1	4.068	8.499
<i>Laracha</i>	125,8	4.809	5.901
<i>Laxe</i>	36,9	668	2.428
<i>Malpica de B.</i>	61,4	1.803	3.237
<i>Ponteceso</i>	91,9	2.013	5.962
Total comarcal	744,2	22.225	42.164
Total provincial	7.930,90	219.859	467.656
Total autonómico	29.476,70	722.812	1.914.582

Fonte: IGE. Banco de datos municipal 2004

REDE NATURA 2000 E OUTROS DE INTERESE NATURAL

A rede galega de espazos naturais protexidos representa o 12% da superficie total e recolle as figuras de “Humedal Protexido”, “Parque Nacional”, “Zona Especial de Protección dos Valores Naturais (ZEPVN)”, “Paisaxe Protexida”, “Reserva Natural”, “Monumento Natural”, “Parque Natural”.

A rede europea NATURA 2000 inclúe aqueles Espazos Naturais dos Estados membros que, polos seus valores ou polo seu interese natural, cultural, paisaxístico, etc., lles sexa necesario asegurar a súa conservación xa que aínda non teñen unha protección específica, a través dunha dobre clasificación en espazos denominado LIC (Lugares de Importancia Comunitaria) e ZEPA (Zona de Especial de Protección de Aves).

A superficie incluída na Rede Natura 2000 para a “Costa da Morte” é de 12.094,43 Ha. Rexión bioclimática Atlántica que ten unha altitude media de 48 m. Máis dun 60% desa superficie corresponde ao territorio obxecto do programa (Cabana de Bergantiños, Carballo, Coristanco, Laracha, Laxe, Malpica de Bergantiños, e Ponteceso), abarcando tramos de costa que inclúen diversos enclaves como son: as Marismas de Baldaio (Carballo), Traba de Laxe, Illas Sisargas (Malpica de Bergantiños), Enseada da Insua (Ponteceso).

As Marismas de Baldaio e a Enseada da Insua albergan interesantes poboacións de aves acuáticas invernantes, aínda que sen chegar a cifras importantes.

Os acantilados das Illas Sisargas xunto a os de Cabo Vilán concentran a práctica totalidade das colonias de “gaivota tridáctila” e “arao dos cons” de España. As Illas Sisargas albergan ademais a principal colonia de gaivota escura de España.

Os principais **hábitats** incluídos son os seguintes:

- Estuarios
- Chairas fangosas o areosas que non están cubertas de auga cando hai marea baixa
- Lagoas costeiras
- Vexetación anual sobre desfeitos mariños acumulados
- Acantilados con vexetación das costas atlánticas e bálticas
- Vexetación anual pioneira con Salicornia e outras especies de zoas fangosas ou areosas
- Pastos salinos atlánticos (Glauco-Puccinellietalia maritimae)
- Matorral halófilo mediterráneo e termoatlántico (Sarcocornetea fruticosi)
- Dunas móbiles embrionarias
- Dunas móbiles de litoral con Ammophila arenaria (dunas brancas)
- Dunas costeiras fixas con vexetación herbácea (dunas grises) Dunas con céspedes do Malcomietalia
- Dunas con vexetación esclerófila do Cisto-Lavanduletalia
- Uzais húmidos atlánticos de zoas temperadas de Erica ciliaris e Erica tetralix
- Uzais secos europeos
- Uzais secos atlánticos costeiros de Erica vagans
- Uzais ortomediterráneos endémicos con toxo
- Prados húmidos mediterráneos de herbas altas do Molinion-Holoschoenion
- Turbeiras de cobertor
- Turbeiras baixas alcalinas
- Peñascos silíceos con vexetación pioneira do Sedo-Scleranthion o del Sedo albi-Veronicion dillenii
- Bosques aluviais de Alnus glutinosa e Fraxinus excelsior (Alno-Padion, Alnion incanae, Salicion albae)

Flora:

- Omphalodes (Omphalodes littoralis)
- Rumex (Rumex rupestris)

- Esfagno (*Sphagnum pylaisii*)

Fauna:

- Alondra (*Lutra lutra*)
- Fulepa grande (*Acrocephalus arundinaceus*)
- Fulepa lixeira (*Acrocephalus scirpaceus*)
- Charneco (*Anas crecca*) Alavanco real (*Anas platyrhynchos*)
- Garza real (*Ardea cinerea*)
- Pildora raiada (*Arenaria interpres*)
- Pilro bulebulle (*Calidris alba*) Pilro curlibico (*Calidris alpina*)
- Pilro groso (*Calidris canutus*)
- Pillara papuda (*Charadrius alexandrinus*)
- Pillara real (*Charadrius hiaticula*) Escribenta das canaveiras (*Emberiza schoeniclus*)
- Mobella grande (*Gabia immer*)
- Gaivota (*Haematopus ostralegus*)
- Gaivota patiamarela (*Larus cachinnans*) Gaivota escura (*Larus fuscus*)
- Agulla colipinta (*Limosa lapponica*)
- Mazarico curlí (*Numenius arquata*)
- Mazarico galego (*Numenius phaeopus*) Corvo mariño cristado (*Phalacrocorax aristotelis*)
- Pillara cincenta (*Pluvialis squatarola*)
- Pardela fuchabuchos (*Puffinus puffinus mauretanicus*)
- Gaivota tridáctila (*Rissa tridactyla*) Bilurico pativerde (*Tringa nebularia*)
- Arao dos cons (*Uria aalge ibericus*)
- Lagarto das silvas (*Lacerta schreiberi*)

Así mesmo dentro da proposta galega para a Rede Natura 2000, se inclúe o Río Anllóns, cunha superficie de 42 ha., zona tamén catalogada como ZEPVN dentro da rede galega e pertencente a rexión bioclimática atlántica. O río, eixo vertebrador da comarca, nace nos montes de Xalo e desemboca na ría de Corme e Laxe, tras un recorrido de 54,4 km. Presenta un índice de sinuosidade do 1,43, co que se pode cualificar como sinuoso. Ten un caudal medio de 9,931 m³ e un módulo específico de 22,98 litros por segundo e quilómetro cadrado, o que permite clasificalo como forte. As súas ribeiras posúen bos exemplares de arborado ribeirego dominado por “ameneiro” e unha intensa facturación na súa xeomorfoloxía.

Os principais **hábitats** incluídos son os seguintes:

- Bosques de ribeira con “*Alnus glutinosa* e *Fraxinus excelsior*”.

- Cursos de auga entre montañas con “*Ranunculion fluitantis e Callitriche-Batrachio*”.
- Uzais secos europeos.
- Toxais húmidos atlánticos de zonas tupidas de “*Erica ciliaris e Erica tetralix*”.

Fauna:

- Chotacabras gris (*Caprimulgus europaeus*).
- Martín pescador (*Alcedo atthis*).
- Papuda montesa (*Sylvia undata*).
- Alavanco real (*Anas platyrhynchos*)
- Azor (*Accipiter gentilis*)
- Gabilán (*Accipiter nisus*)
- Oropéndula (*Oriolus oriolus*)
- Morcego grande de ferradura (*Rhinolophus ferrum-equinum*)
- Morcego pequeno de ferradura (*Rhinolophus hipposideros*)
- Nútria (*Lutra lutra*)
- Teixo (*Mustela putorius*)
- Lagarto das silvas (*Lacerta schreiberi*)
- Cobra de colar (*Natrix natrix*)
- Cobra de auga (*Natrix maura*)
- Lamprea (*Petromyzon marinus*)
- Cervo volante (*Lucanus cervus*)

O espazo protexido por estas figuras na Comarca de Bergantiños supón o 9,47% da superficie da Comarca, sensiblemente inferior á media de Galicia.



SITGA: MAPA ESPAZOS NATURAIS

1.2. ANÁLISE SOCIODEMOGRÁFICA**1.2.1.- POBOACIÓN.**

Neste apartado analízanse os aspectos demográficos que inciden na intensidade e distribución da ocupación humana, na dinámica evolutiva e na estrutura demográfica.

Deste modo, analizando a evolución da poboación entre 1996 e 2006, compróbase que no último decenio se produce un descenso importante da poboación comarcal pasando de 71.225 habitantes en 1996 a 70.213 en 2006, o que supón unha diminución dun 1,44%.

En comparación á evolución provincial, a comarca perdeu representación porcentual pasando dun 6,41% en 1996 a 6,22% en 2006. O mesmo ocorre con respecto á representación porcentual sobre o total da Comunidade Autónoma (de 2,60% en 1996 a 2,54% en 2006).

Por concellos a tendencia de diminución é similar coa excepción dos concellos de Carballo e A Laracha que gañan poboación neste periodo seguindo a tendencia provincial e autonómica.

Evolución da poboación. 1996 - 2006

	1996	2001	2006
<i>Cabana de Bergantiños</i>	6.009	5.689	5.199
<i>Carballo</i>	27.287	28.497	29.985
<i>Coristanco</i>	8.416	8.098	7.582
<i>Laracha</i>	10.791	10.666	10.803
<i>Laxe</i>	3.616	3.575	3.489
<i>Malpica</i>	7.443	7.172	6.567
<i>Ponteceso</i>	7.663	7.118	6.588
<i>Bergantiños</i>	71.225	70.815	70.213
<i>A Coruña</i>	1.110.302	1.108.002	1.129.141
<i>Galicia</i>	2.742.622	2.732.926	2.767.524
<i>% sobre A Coruña</i>	6,41%	6,39%	6,22%
<i>% sobre Galicia</i>	2,60%	2,59%	2,54%

Fonte: IGE, INE

Por medio dunha análise desde 1975, obsérvase como, tras unha evolución lixeiramente favorable entre 1975 e 1986 (de 70.622 persoas a 77.360), a poboación sufriu un forte retroceso entre 1986 e 2006 (70.213). O saldo final amosa unha caída do 9,24 % da poboación comarcal entre 1986 e 2006.

En comparación á evolución provincial, Bergantiños perdeu tamén representación porcentual (do 6,66% da poboación en 1975 ao 6,22% en 2006), do mesmo modo que con respecto a Galicia (2,57% a 2,54%). Por tanto, ademais das causas comúns ao resto do territorio galego e español, como o envellecemento e o descenso da natalidade, existen outras razóns que incidiron negativamente en Bergantiños durante os últimos anos e que veñen a condicionar e reformular unha serie de favorables expectativas que se albergaban ata hai ben pouco para esta Comarca.

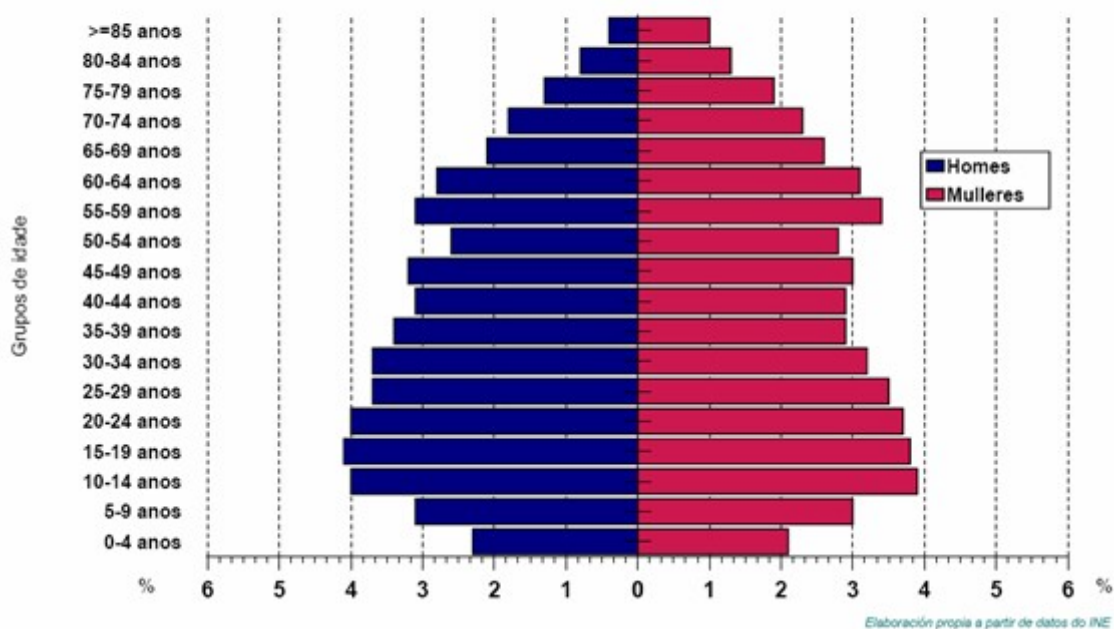
Evolución da poboación. 1975-2006

	1975	1981	1986	1991	1996	2001	2006
<i>Cabana de Bergantiños</i>	6.982	6.991	7.167	6.291	6.009	5.689	5.199
<i>Carballo</i>	23.251	25.713	26.962	26.033	27.287	28.497	29.985
<i>Coristanco</i>	9.506	10.314	10.271	9.334	8.416	8.098	7.582
<i>Laracha</i>	11.004	11.710	12.007	10.521	10.791	10.666	10.803
<i>Laxe</i>	3.457	3.654	3.786	3.479	3.616	3.575	3.489
<i>Malpica</i>	8.132	8.549	8.560	7.950	7.443	7.172	6.567
<i>Ponteceso</i>	8.290	8.714	8.607	8.035	7.663	7.118	6.588
<i>Bergantiños</i>	70.622	75.645	77.360	71.643	71.225	70.815	70.213
<i>A Coruña</i>	1.059.751	1.093.122	1.109.788	1.096.966	1.110.302	1.108.002	1.129.141
<i>Galicia</i>	2.749.323	2.811.946	2.844.484	2.731.669	2.742.622	2.732.926	2.767.524
<i>% sobre A Coruña</i>	6,66%	6,92%	6,97%	6,53%	6,41%	6,39%	6,22%
<i>% sobre Galicia</i>	2,57%	2,69%	2,72%	2,62%	2,60%	2,59%	2,54%

Fonte: IGE, INE

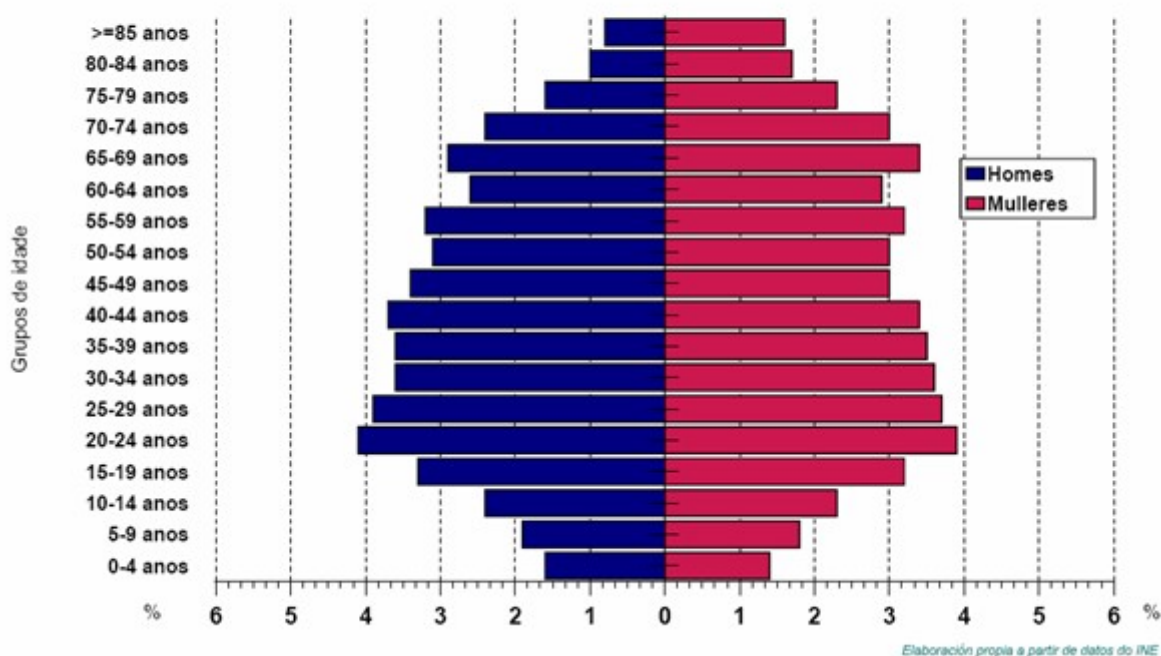
PIRÁMIDE DE POBOACIÓN, 1991

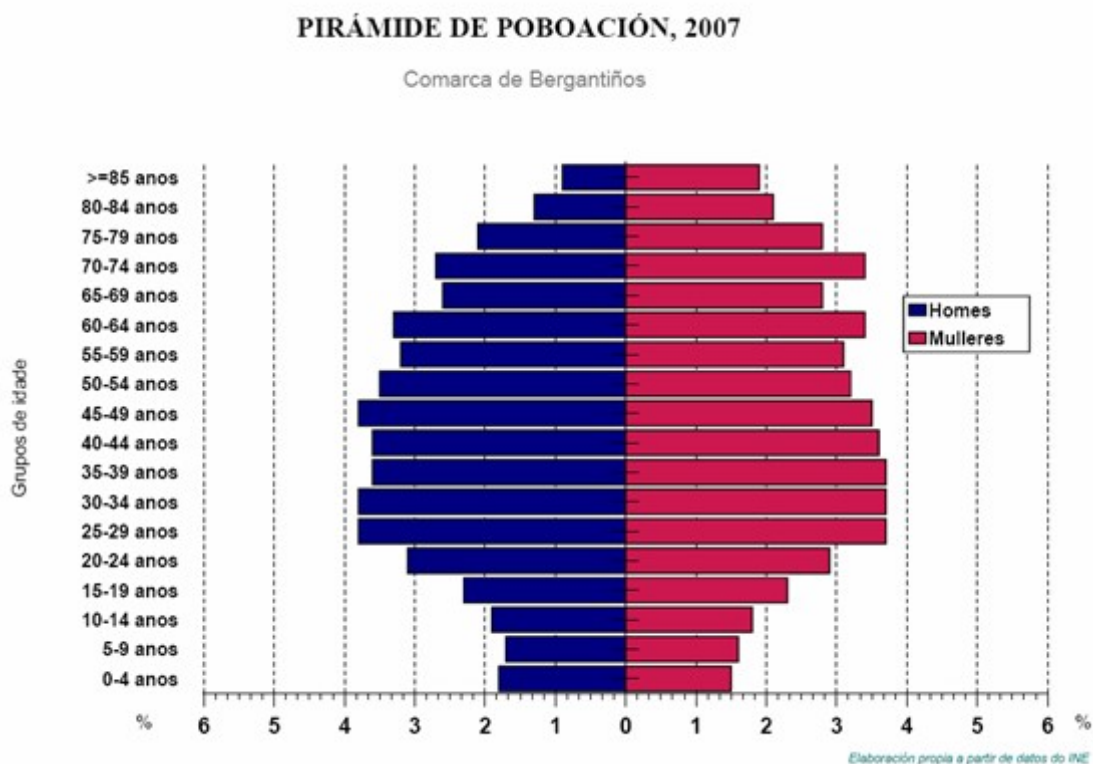
Comarca de Bergantiños



PIRÁMIDE DE POBOACIÓN, 2001

Comarca de Bergantiños





1.2.1.1.- DISTRIBUCION DA POBOACION.

En todo estudio do territorio é importante coñecer a localización da poboación no espazo xeográfico e a súa tendencia á concentración demográfica ou, polo contrario, á despoboación.

A pormenorización deste análise permite determinar: eixes demográficos, núcleos illados en crecemento e áreas en proceso de despoboación. Pescudar as distintas causas deste comportamento constitúe un elemento primordial para acentuar ou minorar procesos, e para, en definitiva, buscarlle unha axustada solución.

No caso concreto de Bergantiños, é observable como o afundimento demográfico comarcal dos últimos anos afectou practicamente a todos os municipios.

Con todo, Carballo aglutina o 42,71% da poboación bergantiñán e, conxuntamente con Laracha -o segundo municipio en volume demográfico- representan o 58,09%. Ambos se sitúan na fértil conca do Anllóns e neles se desenvolve o eixo demográfico e económico, que constitúe a estrada A Coruña-Fisterra.

Non obstante, dentro do contexto comarcal, o proceso de concentración humana en torno a esta vía de comunicación tan só se constata dunha forma clara e continuada no municipio carballés desde 1975,

mentres que en Laracha e Coristanco o fenómeno non logra aínda contrarrestar a despoboación das súas respectivas áreas máis rurais e peor comunicadas.

O resto dos municipios (Cabana de Bergantiños, Laxe, Malpica e Ponteceso) experimentan non só un descenso entre 1986 e 2006, senón, tamén, unha caída da súa porcentaxe no total comarcal.

A causa fundamental reside no seu carácter marcadamente costeiro, xa que neles incide negativamente a situación actual de crises e ordenación do sector pesqueiro; o escaso desenvolvemento de actividades económicas complementarias no secundario e terciario, e a súa situación de maior distancia con respecto ao principal eixo de comunicacións da Comarca (a estrada C-552).

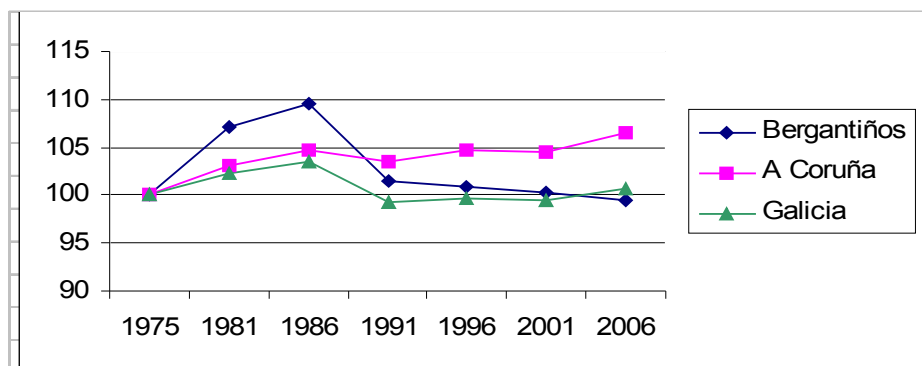
En índices, e desde 1986 a 2006, tan só experimentou unha evolución positiva Carballo (128,96), os demais tiveron unha tendencia negativa, sobre todo: Ponteceso (79,47) e Coristanco (79,76), municipios que viron acentuado o seu proceso de despoboación a partir de 1991. A acentuada dispersión de poboamento, sen aínda núcleos con entidade suficiente para atraer poboación e o escaso desenvolvemento de actividades económicas, converte a estes municipios nas áreas rurais naturais doutros centros como Carballo e Laracha, o cal intensifica un proceso de baldeirado demográfico xeneralizado.

Índice de evolución da poboación. 1975-2006

	1975	1981	1986	1991	1996	2001	2006
<i>Cabana de Bergantiños</i>	100	100,13	102,65	90,10	86,06	81,48	74,46
<i>Carballo</i>	100	110,59	115,96	111,97	117,36	122,56	128,96
<i>Coristanco</i>	100	108,50	108,05	98,19	88,53	85,19	79,76
<i>Laracha</i>	100	106,42	109,11	95,61	98,06	96,93	98,17
<i>Laxe</i>	100	105,70	109,52	100,64	104,60	103,41	100,93
<i>Malpica</i>	100	105,13	105,26	97,76	91,53	88,19	80,76
<i>Ponteceso</i>	100	105,11	103,82	96,92	92,44	85,86	79,47
<i>Bergantiños</i>	100	107,11	109,54	101,45	100,85	100,27	99,42
<i>A Coruña</i>	100	103,15	104,72	103,51	104,77	104,55	106,55
<i>Galicia</i>	100	102,28	103,46	99,36	99,76	99,40	100,66

Fonte: Elaboración propia

Gráfica de evolución da poboación 1975-2006



Fonte: Elaboración propia a partir de datos do IGE e INE

No que se refire á densidade de poboación, a media comarcal (94,35 hab/Km²) está por riba da galega (93,58), pero se encontra notablemente por debaixo da provincial (142,02). Carballo (160,52 hab/Km²) e Malpica (106,95), municipios onde o crecemento urbano tivo un maior desenvolvemento, son os únicos que superan os 100 hab/Km². Polo contrario, Cabana de Bergantiños (51,83) e Coristanco (53,73), con fortes connotacións rurais, ocupan as últimas posicións.



SITGA: MAPA PARROQUIAL

Densidade de poboación

	<i>Poboación 2006</i>	<i>Superficie (km²)</i>	<i>Densidade</i>
<i>Cabana de Bergantiños</i>	5.199	100,30	51,83
<i>Carballo</i>	29.985	186,80	160,52
<i>Coristanco</i>	7.582	141,10	53,73
<i>A Laracha</i>	10.803	125,80	85,87
<i>Laxe</i>	3.489	36,90	94,55
<i>Malpica</i>	6.567	61,40	106,95
<i>Ponteceso</i>	6.588	91,90	71,69
<i>Bergantiños</i>	70.213	744,20	94,35
<i>A Coruña</i>	1.129.141	7.950,40	142,02
<i>Galicia</i>	2.767.524	29.574,40	93,58

Fonte: IGE, PDC

Outro dato relevante, que indica en qué medida a poboación se encontra concentrada ou dispersa, é a densidade de poboamento ou número de entidades de poboación por Km². Deste modo, Bergantiños ofrece un índice moi elevado con 1,358 entidades/Km² similar á media provincial (1,298), pero notablemente superior á de Galicia (1,014). Por municipios, Laracha amosa a maior dispersión (1,97) e Ponteceso a menor (0,79).

Densidade de poboamento. Poboación 2006

	<i>Entidades de Poboación</i>	<i>Densidade de poboamento</i>	<i>Hab. / núcleo</i>
<i>Cabana de Bergantiños</i>	145	1,445663011	35,86
<i>Carballo</i>	303	1,622055675	98,96
<i>Coristanco</i>	141	0,999291283	53,77
<i>A Laracha</i>	248	1,971383148	43,56
<i>Laxe</i>	39	1,056910569	89,46
<i>Malpica</i>	62	1,009771987	105,92
<i>Ponteceso</i>	73	0,794341676	90,25
<i>Bergantiños</i>	1.011	1,35850578	69,45
<i>A Coruña</i>	10.321	1,29817368	109,40
<i>Galicia</i>	29.998	1,0143232	92,26

Fonte: Elaboración propia a partir de datos do IGE e INE

Isto significa que nun núcleo de tipo medio na Comarca de Bergantiños non viven máis alá dos 69 habitantes, oscilando entre aqueles municipios que presentan un poboamento máis concentrado, como os costeiros de Ponteceso (90,25 hab/núcleo) e Malpica (105,92), e os de claras connotacións agrarias como Cabana (35,86) e Laracha (43,56).

Esta excesiva dispersión dos asentamentos, agravado polo seu pequeno tamaño, dificulta a axeitada cobertura dos equipamentos e infraestruturas a gran parte da poboación.

Índice Ruralidade (2001)

MUNICIPIOS	POBOACIÓN		ÍNDICE RURALIDADE
	Entidades < 2.000 hab.	Total	
<i>Cabana de Bergantiños</i>	5.689	5.689	100
<i>Carballo</i>	13.699	28.497	48
<i>Coristanco</i>	8.098	8.098	100
<i>A Laracha</i>	8.169	10.666	77
<i>Laxe</i>	3.575	3.575	100
<i>Malpica</i>	3.947	7.172	55
<i>Ponteceso</i>	7.118	7.118	100
<i>Bergantiños</i>	50.295	70.815	71

Fonte: Elaboración propia a partir de datos do INE

Grao de urbanización (2001)

	POBOACIÓN		GRAO DE URBANIZACIÓN (%)
	Entidades > 10.000 hab.	Total	
<i>Cabana de Bergantiños</i>		5.689	
<i>Carballo</i>	14.798	28.497	51,93
<i>Coristanco</i>		8.098	
<i>A Laracha</i>		10.666	
<i>Laxe</i>		3.575	
<i>Malpica</i>		7.172	
<i>Ponteceso</i>		7.118	
<i>Bergantiños</i>	14.798	70.815	20,90
<i>A Coruña</i>	412.599	1.108.002	37,24
<i>Galicia</i>	915.751	2.732.926	33,51

Fonte: Elaboración propia a partir de datos do INE

Municipios e núcleos según o número de habitantes

<i>Rango poboación/ municipio</i>	<i>Nº municipios (2006)</i>	<i>Nº habitantes (2006)</i>	<i>Nº núcleos (2006)</i>	<i>Nº entidades singulares (2006)</i>	<i>Nº parroquias (2006)</i>
<i><= 500</i>	0	0	0	0	0
<i>501-1.000</i>	0	0	0	0	0
<i>1.001-2.000</i>	0	0	0	0	0
<i>2.001-5.000</i>	1	3.489	18	39	6
<i>5.001-10.000</i>	4	25.936	225	421	47
<i>10.001-20.000</i>	1	10.803	132	248	13
<i>20.001-30.000</i>	1	29.985	139	303	18
<i>30.001-50.000</i>	0	0	0	0	0
<i>50.001-100.000</i>	0	0	0	0	0
<i>Total territorial</i>	7	70.213	514	1.011	84

Fonte: Elaboración propia a partir de datos do INE(explotación estatística e Nomenclator de Galicia 2006)

1.2.1.2.- DINAMICA DEMOGRAFICA.

Neste apartado analízanse os factores que interveñen na evolución da poboación: o movemento natural (composto por natalidade, mortalidade e o seu balance o crecemento vexetativo) e o saldo migratorio ou resultado neto da emigración e inmigración.

NATALIDADE.

Durante o período 1975-1991 a Comarca de Bergantiños seguiu unha evolución similar á provincia de A Coruña e Galicia, se ben cunhas taxas de natalidade -número de nados vivos por cada 1.000 habitantes- lixeiramente superiores. A partir de entón (1991-2006) esta tendencia se inviste, cunha apreciable diminución de ditas taxas respecto do total provincial e de Galicia.

Practicamente a totalidade dos municipios experimentaron unha sensible redución desta taxa (para o conxunto comarcal pasou de 17,4 en 1975 a 5,9 en 2001), cunha lixeira recuperación para todos en 2006, excepto Cabana, Coristanco e Laxe que seguen a tendencia negativa co paréntese dun lixeiro repunte en 2001. A recuperación no último ano é moito máis pronunciada nos municipios de Carballo e Laracha (9,1 e 9,3 respectivamente) moi por riba da media de Bergantiños, A Coruña e Galicia e que fan que a media comarcal repunte e se aproxime á media provincial e á autonómica.

A pesar desta tendencia negativa, o descenso das taxas de natalidade non reviste en Bergantiños a gravidade doutras comarcas galegas, pero leva camiño de constituir un condicionante determinante -como recurso humano- para o seu desenvolvemento económico futuro.

Taxas de natalidade e mortalidade en tanto por mil referidas a 2006

	<i>Natalidade</i>	<i>Mortalidade</i>	<i>Crecemento Vexetativo</i>
<i>Cabana de Bergantiños</i>	3,7	11,5	-7,8
<i>Carballo</i>	9,1	9,3	-0,2
<i>Coristanco</i>	4,9	9,8	-4,9
<i>Laracha</i>	9,3	11,9	-2,6
<i>Laxe</i>	4,6	9,7	-5,1
<i>Malpica</i>	5,0	13,6	-8,6
<i>Ponteceso</i>	5,9	12,6	-6,7
<i>Bergantiños</i>	7,4	10,7	-3,3
<i>A Coruña</i>	7,7	10,0	-2,3
<i>Galicia</i>	7,6	10,5	-2,9

Fonte: Elaboración propia a partir de datos do IGE e INE (2006)

MORTALIDADE.

A Comarca segue a tendencia galega ao aumento (9,9 en 1986-91; 10,2 en 1991-96; 10,3 en 1996-2001 e 10,6 en 2001-06). No período (2001-06), Bergantiños (10,6) supera levemente a media provincial (10,0) e a galega (10,5), en lóxica relación cunha poboación en franco proceso de envellecemento.

Os municipios onde se detectan as taxas máis elevadas son: Malpica, Ponteceso (13,6 e 12,6 respectivamente) bastante por riba das taxas provincial e galega (10,0 e 10,5 respectivamente). Os municipios costeiros de Ponteceso e Malpica, unen a unha poboación envellecida a peculiaridade da súa vocación mariñeira, que todos os anos cobra o seu tributo mortal.

CRECEMENTO VEXETATIVO.

A diferenza entre os natalicios e as defuncións ofrece como resultado o crecemento natural ou vexetativo. O seu resultado é positivo cando a natalidade supera á mortalidade e negativo cando sucede o contrario.

Dito o que antecede, Bergantiños cambiou radicalmente o seu comportamento demográfico. Así, entre 1975 e 1986 a comarca reflectida un saldo máis favorable que a provincia e que a comunidade autónoma (1,28, 0,09 e -0,25 respectivamente) e se configuraba como unha Comarca con dinámica demográfica positiva. Posteriormente, nos anos seguintes, este saldo se converteu en negativo desde 1991, e con índices negativos superiores aos rexistrados polas medias de A Coruña e Galicia. Este cambio na dinámica natural afecta a todos os municipios desde 1991.

SALDO MIGRATORIO.

É o resultado entre os emigrantes - persoas que saen - da Comarca e os inmigrantes - persoas que proceden de fóra e que fixan aquí a súa residencia -. Cando o saldo é positivo, se rexistra un maior número de entradas que de saídas, e cando é negativo sucede á inversa.

Os datos revelan unha Comarca cunha emigración moi forte, que se acentuou con posterioridade a 1986. O resultado é un saldo migratorio desfavorable para a Comarca, cunha perda de 11.046 persoas entre 1970 e 1991 (o 15,57% da poboación de 1970). A partir do 91 o saldo é favorable a Bergantiños, pola forte atracción de Carballo e Laracha que compensan os saldos negativos dos demais municipios exceptuando o ano 2001 no que se rexistra un saldo negativo.

Aínda que os datos amosen un saldo positivo, a Comarca segue respondendo ás características de unha comarca abastecedora de man de obra. Os destinos seguen a ser Suíza, aínda que como man de obra temporal na construción (meses sen neve no país helvético), pero agora tamén Levante, Cataluña (hostalería), Canarias e o área metropolitana de A Coruña (que se configura como un importante foco de atracción a escala galega).

O último quinquenio aporta datos reveladores. As cifras de movementos migratorios son elevadas (Bergantiños tivo 1.799 emigrantes en 2006), con tendencia alcista. Esta situación acelera o proceso de envellecemento da poboación, pois emigra a poboación moza e os inmigrantes son normalmente emigrantes retornados que trasladan a súa residencia ao eixo Carballo-Laracha.

Por outra parte, o fenómeno migratorio non está supoñendo nesta Comarca un factor de modernización rural na maioría dos casos, xa que os investimentos dos ingresos da emigración se limitan á construción de novas vivendas, ou a investimentos non produtivos, o cal tan só é un factor de progreso económico conxuntural.

1.2.1.3.- ESTRUCTURA DEMOGRAFICA.

O PROCESO DE ENVELLECIMENTO.

Un primer rasgo a destacar é a similitude das porcentaxes de poboación maior de 64 anos en Bergantiños (22,15 %) e comunidade autónoma (21,48 %), ambos superiores á porcentaxe da provincia (20,38 %). Estes datos evidencian o resultado dun común proceso de envellecemento, xa que superan amplamente o 10% ou máximo teórico a partir do cal unha poboación é considerada envellecida.

Por municipios, Carballo ten unha estrutura máis xoven (o 13,43% da súa poboación ten menos de 15 anos) e Ponteceso a máis envellecida (o 26,35 % teñen máis de 64 anos), superando amplamente a media rexional.

Distribución porcentual da poboación por grandes grupos de idade (2006)

	<i>Menos de 15 anos</i>	<i>15 a 64 anos</i>	<i>65 e máis anos</i>
<i>Cabana de Bergantiños</i>	9,85%	65,49%	24,66%
<i>Carballo</i>	13,43%	67,90%	18,67%
<i>Coristanco</i>	9,32%	64,57%	26,10%
<i>A Laracha</i>	10,30%	66,61%	23,09%
<i>Laxe</i>	10,86%	67,56%	21,58%
<i>Malpica</i>	9,06%	64,93%	26,01%
<i>Ponteceso</i>	9,05%	64,60%	26,35%
<i>Bergantiños</i>	11,29%	66,56%	22,15%
<i>A Coruña</i>	12,09%	67,53%	20,38%
<i>Galicia</i>	12,18%	66,34%	21,48%

Fonte: Elaboración propia a partir de datos do INE (Padrón municipal de habitantes 2006)

A ALTA PORCENTAXE DE MAIORES DE 65.

O grao de envellecemento da poboación sole medirse utilizando o índice de dependencia, ou tamén se pode usar a taxa de envellecemento proposta por AGADER.

Esta última é o resultado de dividir a poboación de máis de 64 anos entre a comprendida no rango de 0 a 19 anos. Para Bergantiños este ratio está moi por riba da media provincial e autonómica o que indica o elevado grao de envellecemento actual da comarca. En Bergantiños ascende a 144,4, sendo o máis baixo o de Carballo (106,3) e o único por debaixo da media autonómica (133,5); o máis elevado é o de Malpica (203,8).

O índice de dependencia senil - resultado de dividir as persoas con máis de 65 anos entre as que teñen entre 15 e 65 - é o mellor indicador para amosar ata que punto unha poboación envellecida, laboralmente pasiva, se encontra dentro dun equilibrio razoable con outra adulta, na súa maior parte en idade de traballar.

Normalmente neste indicador demográfico, a Comarca de Bergantiños ofrece uns resultados de tipo alto, cun índice de dependencia (33,27) superior á provincia (30,19) e lixeiramente por riba do de Galicia (32,38).

Por municipios, unha vez máis Carballo (27,50) reflexa unha situación máis positiva, en contraste con Ponteceso (40,79) pola súa alta proporción de maiores de 65 anos.

SUBSTITUCIÓN XERACIONAL.

Este indicador recolle a capacidade de reposición das xeracións en idade de traballar, mediante un índice que é o resultado de dividir o subgrupo de persoas de 15 a 39 anos entre os de 40 a 64. Para manter unha substitución estable o índice non debe ser inferior a un, a Comarca de Bergantiños se sitúa no límite con 1,00, por debaixo do indicador correspondente á provincia de A Coruña e a Galicia (1,04 e 1,06 respectivamente), según datos recollidos do Padrón Municipal de Habitantes de 2006, facilitados polo IGE.

En consecuencia, se pode asegurar a substitución de xeracións cos efectivos demográficos actuais da comarca, presentando os seus mellores niveis en Carballo e Laracha (1,09 e 1,02 respectivamente). Este feito se debe sobre todo á menor presenza relativa de persoas entre 40 e 64 anos, por que se viron máis afectados pola emigración que os menores de corenta. Estes se incorporan ó mercado laboral, cando está case pechada esta vía de saída, e en boa parte permanecen no seu municipio de orixe.

A COMPOSICION POR SEXO.

Para o seu cálculo se utiliza o índice de masculinidade ou número de homes por cada 100 mulleres. Normalmente, a unha alta porcentaxe de poboación con máis de 65 anos e a unha escasa presenza de xóvenes menores de 15 anos sole corresponder un maior número de poboación feminina. Non obstante, a emigración parece ter afectado por igual a ambos sexos ou incluso máis á poboación feminina, cunha forte orientación cara ó servizo doméstico na área metropolitana coruñesa, xa que na Comarca de Bergantiños, Carballo presenta o índice máis baixo despois de Coristanco, en contradición con dito plantexamento.

O resultado é de 95,69 homes por cada 100 mulleres na Comarca, proporción que se aproxima máis ó equilibrio que na provincia (92,40) e na comunidade autónoma (93,03).

Cadro resumo da estrutura demográfica:

	<i>TAXA ENVELLECIMENTO</i>	<i>INDICE DEPENDENCIA A</i>	<i>COEFICIENTE SUBSTITUCIÓN</i>	<i>TAXA MASCULINIDADE</i>
<i>Cabana de Bergantiños</i>	172,8	37,65	0,85	96,86
<i>Carballo</i>	106,3	27,50	1,09	94,71
<i>Coristanco</i>	198,3	40,42	0,93	94,66
<i>A Laracha</i>	166,4	34,66	1,02	94,79
<i>Laxe</i>	137,2	31,95	0,95	99,83
<i>Malpica</i>	203,8	40,06	0,83	94,98
<i>Ponteceso</i>	198,4	40,79	0,92	100,67
<i>Bergantiños</i>	144,4	33,27	1,00	95,69
<i>A Coruña</i>	128,1	30,19	1,04	92,40
<i>Galicia</i>	133,5	32,38	1,06	93,03

Fonte: Elaboración propia a partir do Padrón Municipal, IGE, 2006.

1.2.2.- TECIDO ASOCIATIVO

O tecido asociativo da comarca de Bergantiños está formado por un considerable número de asociacións, sobre todo, de tipo cultural, deportivo e veciñal que na súa maioría presentan as seguintes características:

- Entidades, en xeral, pouco representativas e de escasa operatividade
- Pouco ou nulo espírito de colaboración entre as distintas asociacións.
- Contan con poucos recursos e dependen enormemente de axudas públicas.

Ademais existen unha serie de entidades que presentan certa duplicidade na súa constitución e formulación (e dicir, mesma localización, similar actividade e practicamente mesma directiva) co fin de conseguir axudas da administración e/ou maior representatividade en actuacións ou eventos de certa importancia para o territorio.

Fronte a estas consideracións negativas, cómpre indicar que unha das características positivas deste colectivo é a súa heteroxeneidade desde todos os puntos de vista: ámbito de actividade, tamaño ou recursos dispoñibles.

Tamén debemos mencionar que existen un grupo destacado de entidades, sobre todo, de tipo deportivo – cultural e de iniciativa social que presentan un gran dinamismo na comarca. Entre elas figuran as seguintes: Asociación INTEGRO, Asociación Deportiva XIRIA, Asociación Cultural Monte Branco, Asociación ASPABER, A. C. Lumieira, A. VV. Eduardo Pondal de Corme, A. C. Santa María de Torás, A. C. Arume de Berdillo,...

Estas entidades destacadas se presentan como unha ferramenta de comunicación e de oferta de actividades á poboación local de maneira máis directa e próxima que outro tipo de organismos oficiais, polo tanto, e o estar radicadas en comunidades sociais cun importante grao de identidade veciñal, resúltalles máis doado o achegamento á poboación.

O asociacionismo empresarial responde ao mesmo patrón de grande número, pero de pouca representatividade, con escaso espírito de colaboración. Destaca entre todas a Asociación de Xóvenes Empresarios de Bergantiños (AXOBER)

Actualmente temos identificadas na comarca de Bergantiños ao redor de 250 asociacións e entidades de iniciativa social, ben por ter contacto directo con elas ou ben a través de bases de datos facilitadas por outras entidades.

Como xa se puxo de manifesto anteriormente moitas destas entidades practicamente non teñen actividade na comarca ou son pouco representativas.

Por volume de entidades en cada municipio destacar o Concello de Carballo con 66 asociacións, seguido de Malpica con 46 e Ponteceso con 39. As asociacións de Carballo e Malpica supoñen un 45% do total de entidades.

Analizando as entidades asociativas da comarca polos colectivos aos que representan, o dato máis significativo é a gran proliferación de asociacións de tipo cultural e veciñal, en torno a un 50% sobre o total.

Séguenlle en número as asociacións deportivas e de caza con 30 entidades aproximadamente, 19 de mulleres e amas de casa e outras 19 de actividades relacionadas co Agro.

1.2.3.- ELEMENTOS CULTURAIS PROPIOS DO TERRITORIO

Hoxe en día, os factores culturais adquiren un gran protagonismo no desenvolvemento dos territorios, de modo que a cultura é considerada como un catalizador do desenvolvemento rural.

A cultura ofrece novas oportunidades de emprego e de actividade empresarial, pero cuns criterios e actuacións moi selectivos. O sentido de comunidade e a cohesión social unidos a un contorno cultural diferenciado conforman unha oferta atractiva para fortalecer o desenvolvemento do medio rural e a identificación da poboación co seu territorio.

A comarca de Bergantiños conta cunha grande variedade de recursos culturais. Estes recursos poderán favorecer un desenvolvemento territorial identitario da comarca en moitos aspectos significativos: arqueoloxía, historia, música, mar, paisaxe, gastronomía, artesanía, festas e romarías, etc.

A continuación destacamos os elementos principais do Patrimonio natural e cultural da comarca

PATRIMONIO NATURAL

Espazos protexidos:

A Costa da Morte é a franxa costeira que abrangue os concellos de Arteixo, Cabana de Bergantiños, Camariñas, Carballo, Cee, Fisterra, Laracha, Laxe, Malpica de Bergantiños, Muxía, Ponteceso e Vimianzo. Exceptuando ao Concello de Coristanco están incluídos todos os municipios da comarca de Bergantiños nesta definición.

Nesta franxa costeira que engloba a case que totalidade da comarca de Bergantiños se sitúan varios espazos protexidos nos que se rexistra a existencia dunha variada flora e fauna autóctona que carretan a súa consideración como Lugar de importancia comunitaria (LIC) e Zona especial de protección de aves (ZEPA).

Dentro da comarca de Bergantiños tamén reciben a consideración de Zona especial de protección de aves as Illas Sisargas no Concello de Malpica. Así mesmo, o Río Anllóns que atravesa os Concellos de Cabana de Bergantiños, Carballo, Coristanco, Laracha e Ponteceso tamén está recollido como Lugar de importancia comunitaria.

Praias e Rías:

Nos Concellos costeiros da comarca existe unha grande diversidade de praias repartidas por todo o territorio.

En Cabana de Bergantiños podemos atopar as seguintes: As Vacas, Maseiras, O Pendón, Rebordelo, San Pedro, Urixeira.

En Carballo: Baldaio – Pedra do Sal, Leira, Razo. Destaca a riqueza natural e a beleza paisaxística da ría de Baldaio.

En Laracha: Salseiras (Caión)

En Laxe: Arnado, Laxe, Soesto, Traba. Destacar o enclave de Traba de Laxe, un magnífico ámbito virxe formado polo conxunto natural da praia, as dunas e a lagoa de Traba.

En Malpica: Area Maior, Barizo, Beo, San Miro, Seaia, Seiruga.

En Ponteceso: Balarés, Ermida (Corme – Aldea), Niñóns, Osmo (Corme – Porto). Destacar o enclave de Enseada da Insúa na desembocadura do río Anllóns e as vistas panorámicas do miradoiro en Monte Branco.

Áreas de recreo e Miradoiros:

En Cabana de Bergantiños destaca o “Miradoiro de Aves”, o primeiro Observatorio de Aves do litoral da provincia de A Coruña. Este miradoiro está situado na praia de Urixeira. Conta con paneis divulgativos que informan das rutas migratorias, dos espazos que ocupa a avifauna, das súas rarezas e de cómo recoñecer as aves ou dos útiles para observalas.

En Carballo destaca o “Miradoiro de Santa Irene” situado nas proximidades de Baldaio, cunha vistas panorámicas da ría e de toda a costa excepcionais. Por outro lado, destacar a “Férveda de Entrecruces” un salto de auga rodeado de espazos de recreo e cunha ruta de sendeirismo acondicionados e rehabilitados recentemente, que xunto coa Férveda de Rus forma a Ruta das Férvedas. Tamén existen varias áreas de recreo destacadas en Barís (cun Muíño rehabilitado exemplo da arquitectura popular) e en Tarambollo.

En Coristanco destacar o refuxio de Verdes. Un espazo natural de increíble beleza, polo que discorre o Río Anllóns, cunha área de recreo magnífica que conta cunha serie de muíños antigos restaurados situados sobre o río.

En Laracha destacar o Miradoiro de Santa Marta cunhas vistas panorámicas estupendas de toda a comarca e a Área de recreo e praia fluvial de Gabenlle.

En Malpica destacan os Miradoiros: da Costa; da Dársena; de Cabo San Adrián (próximo ás Illas Sisargas); do Fuso da Moura; do Monte Nariga.

En Ponteceso destacan Monte Branco e o Miradoiro de Punta Roncudo. Tamén destacar a Alameda de Ponteceso no que existe un paseo ao longo do río cunha área recreativa e un monólito dedicado a Eduardo Pondal, grande escritor galego nacido na localidade.

PATRIMONIO CULTURAL

Entre os elementos do Patrimonio Cultural da Comarca destacamos os seguintes:

Arquitectura relixiosa

En Cabana de Bergantiños: Capela da Nosa Señora do Carme do Briño; Capela de San Antón das Neves; Capela de San Braulio; Capela de San Fins do Castro (onde se celebra unha importante romaría todos os anos); Capela de San Roque de Anos; Capela de Santa Margarita de Baneira; Capela de Santa María do Espiño; Capela de Santa Mariña de Corcoesto; Igrexa Parroquial de San Pedro de Corcoesto; Igrexa de San Estevo de Cesullas; Igrexa de San Martiño de Canduas; Igrexa de San Paio de Cundíns; Igrexa de San Pedro Silvarredonda; Igrexa de San Pedro de Nantón; Igrexa de San Xoán Bautista do Isto; Igrexa de San Xoán de Borneiro; Igrexa de Santo Estevo de Anos.

En Carballo: Destaca a Igrexa de Santa María de Rus, e tamén son interesantes a Igrexa de Entrecruces; Igrexa de Sofán; Igrexa de Oza (co mellor retablo barroco do entorno) e Igrexa de Bértoa (onde se pode contemplar un Cristo Gótico e unha cruz procesional do século XVIII).

En Coristanco: Destacan a Igrexa de Santa María de Cereo; Igrexa de San Mamede de Seavia; Igrexa de Santa Baia de Castro.

En Laracha: Ermida de San Roque; Igrexa de San Xurxo; Igrexa de San Pedro de Soandres; Igrexa de Santa María de Lemaio; Igrexa de Santa María do Socorro de Caión; Santuario dos Milagres (onde se celebra a tradicional peregrinación dos “milagres de Caión”). Destacar sobre todo o Mosteiro de San Pedro de Soandres o edificio relixioso emblemáticos da comarca datado no século X.

En Laxe: Ermida de Santa Rosa de Lima; Igrexa Parroquial de San Estevo de Soesto; Igrexa Parroquial de San Mamede de Sarces; Igrexa Parroquial de San Simón de Nande; Igrexa Parroquial de San Tirso de Cospindo; Igrexa de Santa María de Atalaia; Igrexa de Santa María de Laxe; Igrexa de Santa María de Serantes; Igrexa de Santiago de Traba.

En Malpica: Destacan a Igrexa de Santiago de Mens e a Igrexa de Santiso de Vilanova.

En Ponteceso: Capela Illa da Estrela; Capela da O de Cores; Capela da Ponte de Cospindo; Capela da Virxe do Faro; Capela de Corme Aldea; Capela de San Adrián; Igrexa Parroquial de San Vicente da Graña; Igrexa Parroquial de San Xoán de Niñóns; Igrexa da Nosa Señora dos Remedios; Igrexa de Divino Salvador de Pazos; Igrexa de San Eleuterio de Tella; Igrexa de San Fins de Anllóns; Igrexa de San Martiño de Cores; Igrexa de San Salvador de Pazos; Igrexa de San Tomé de Nemeño; Igrexa de San Xián de Brantuas; Igrexa de San Xián de Langueirón; Igrexa de San Xoán de Xornes; Igrexa de Santiso de Cospindo; Igrexa de Santo André de Tallo.

Arquitectura civil e actual

En Cabana de Bergantiños atopamos os seguintes Pazos: Casa de Sánchez; Pazo da Torre da Penela; Pazo de Bosque; Pazo de Canduas; Pazo de Nantón; Pazo de Penela.

En Carballo: Pazo de Aspallas; Pazo de Gontade; Pazo de Vilardefrancos (recentemente restaurado para dedicalo a restauración); Pazo do Souto (un dos máis destacados establecementos de Turismo Rural da Provincia e que figura na guía de aloxamentos senlleiros editada por Turgalicia).

En Coristanco: Pazo de Cereo Vello; Pazo de Ferreiro; Torre de Nogueira; Pazo de Ponte. Destaca a Ponte Lubiáns de orixe medieval situada sobre o río Anllóns no límite co Concello de Carballo.

En Laracha: Pazo de Caión; Pazo de Lemaio; Rectoral de Caión (recentemente restaurada albergando un centro social para maiores); Rectoral de San Pedro de Soandres.

En Laxe: Casa do Arco; Casa do Pombal; Pazo Carrabete; Pazo de Leis; Pazo de Soesto; Pazo do Aplazadoiro; Faro de Punta de Laxe.

En Malpica: Casa do Pescador (edificio singular onde se empraza a Confraría de pescadores de Malpica); Pazo Torres de Mens; Pazo de Cerqueda; Pazo de Loroxo; Pazo de Santiso; Pazo de Taraio; Pazo de Vigo. Destaca tamén o Faro Punta Nariga.

En Ponteceso: Pazo da Praza da Ribeira; Pazo da Vitureira; Pazo das Torres de Tallo; Pazo de Ardabón; Pazo de Nemeño; Pazo de Rebordáns; Pazo de Sergude; Pazo de Soutomaior (casa do famoso pintor Álvarez de Sotomayor). Destaca a Ponte de Ponteceso sobre o río Anllóns que une a este concello co de Cabana de Bergantiños e o Faro de Brántuas.

Arquitectura popular

En Cabana de Bergantiños se localizan dous dos elementos máis emblemáticos da arquitectura popular da comarca que son o “Castro de Borneiro” e o “Dolmen de Dombate”. A cronoloxía inicial do castro, coñecido como a “Cibdá de Borneiro” fixouse no século VI a.C., sendo hoxe bastante discutida, debido ao estudo dos restos materiais, que a achegan máis a un século II a.C. Os materiais pódense observar no Museo Arqueolóxico de A Coruña. O Dolmen de Dombate é un dolmen de grande tamaño, datado entre o 2.500 e o 3.000 a.C. Proxectouse recentemente un novidoso sistema de protección para o xacemento. Outros elementos neste concello son: Cruceiro da Balsa; Cruceiro das Virtudes; Cruceiro de Canduas; Cruceiro de Corcoesto; Cruceiro de Cundíns; Cruceiro de San Roque; Cruceiro de Santa Mariña de Corcoesto; Cruceiro de Santo Estevo de Anos; Cruceiro do Sacramento; Cruceiro do Espiño; Cruceiro do Esto.

En Carballo salienta o Muíño da Cheda.

En Coristanco destaca a Fonte de Seavia construída no ano 1900. Tamén existen diversos cruceiros espallados por todo o municipio.

En Laxe: Cruceiro da Atalaia; Cruceiro de Couceiro; Cruceiro de Soesto.

En Malpica destaca o Dolmen Pedra da Arca.

En Ponteceso destaca a “Pedra da Serpe” na localidade de Corme (existen teorías sobre a súa vinculación cun petróglifo reconvertido en cruceiro en tempos de cristianización); arredor da serpe, no seu pedestal, pódense observar varias cazoletas. Tamén destacan as “Cruces dos Percebeiros” que son un

conxunto de cruces, realizadas en cemento, simplemente pintadas de branco e colocadas en fila; cun valor máis simbólico que artístico, son un recordatorio, unha homenaxe a todos aqueles “percebeiros” que morreron traballando no mar. Outros elementos son: a Cruz de Corme; Cruceiro da Ourada; Cruceiro de Brántuas; Cruceiro de Cores; Cruceiro de Graña; Cruceiro de Niñóns; Cruceiro de Pazos; Cruceiro de Pazos de Abaixo; Cruceiro de San Adrián; Cruceiro de San Fins; Cruceiro de Tallo; Cruceiro de Tella; Cruceiro de Xornes; Cruz Porto do Souto.

Museos, arquivos e bibliotecas

Destacan na comarca de Bergantiños o “Museo de Bergantiños” situado na antiga cárcere de Carballo; a “Casa Museo” da artista popular “Asunción Antelo” en Coristanco; “O Alfaro, Museo da Olería de Buño” situado no Centro Comarcal de Bergantiños en Buño (Malpica); o “Ecomuseo do Forno do Forte” en Buño; “Museo e Centro de Interpretación dos Muíños de Auga de Golmar” en Laracha.

Ademais destes museos en todos os Concellos da comarca existen Bibliotecas municipais e diversas Axencias de lectura, ademais de Centros Cívicos Sociais e Casas de Cultura ou de Servizos Múltiples.

Patrimonio arqueolóxico

O conxunto de xacementos da comarca mereceu a atención de varios investigadores debido a que Bergantiños acubilla un notable Patrimonio arqueolóxico, tanto polo número como pola relevancia dalgúns dos elementos que o compoñen. De feito, algúns xacementos concretos, como o Dolmen de Dombate ou o Castro de Cidade de Borneiro, mereceron a atención de multitude de investigadores, precisamente por tratarse de xacementos moi salientables dentro do contexto galego e internacional.

Entre os xacementos destacados na comarca están os seguintes:

- Concello de Cabana de Bergantiños:
 - o Cidade de Borneiro (Idade de Ferro)
 - o Dolmen de Dombate (Megalitismo)
 - o Castro de Borneiro (Idade de Ferro)
- Concello de Carballo:
 - o Castro de Cances (Idade de Ferro)
 - o O Castrillón (Lema) (Idade de Ferro)
 - o Ponte Lubián (Idade Media)
 - o Castro de Ribeira (Rus) (Idade de Ferro)
 - o Pedra Moura (Aldemunde) (Megalitismo)
 - o Castro de Aldemunde (Idade de Ferro)

- Concello de Coristanco:
 - o Castro de Santa Cecilia (Idade de Ferro)
 - o Castro de Arixón (Idade de Ferro)
 - o Braña e Lagoa de Alcaíán (Idade de Bronce)
- Concello de Laracha:
 - o Castro de Montescraros (Idade de Ferro)
 - o A Mota (Vilaño) (Idade de Ferro)
 - o Os Castros (Portella) (Idade de Ferro)
- Concello de Laxe:
 - o Castelo de Lourido (Idade Media)
 - o Torre de Moa (Idade Media)
- Concello de Malpica de Bergantiños:
 - o Castro de Brión (Idade de Ferro)
 - o Dolmen da Pedra da Arca (Megalitismo)
 - o Castro de Punta Galena (Idade de Ferro)
 - o Necrópolis de Casa do Monte (Megalitismo)
- Concello de Ponteceso:
 - o Necrópolis de Monte Lamoso (Megalitismo)
 - o Pedra da Serpe (Idade Media)
 - o Castro de Nemeño (Idade de Ferro)

Outros elementos do Patrimonio Cultural da Comarca

Complementando a toda esta serie de construcións ou xacementos mais ou menos recoñecidos, no noso ámbito existen outros elementos da cultura de Bergantiños que fundamentan a identidade da comarca entre os que se poden destacar os seguintes:

- Unha variada e valorada gastronomía baseada en produtos propios tanto da terra como do mar.
- Feiras e eventos importantes nos que se da a coñecer moitos e variados aspectos da cultura e das tradicións máis arraigadas na comarca. Entre estas se poden mencionar as seguintes:
 - o Declaradas “Festas de Interese Turístico”: Mostra da Olería de Buño en Malpica; Romaría de San Fins do Castro en Cabana; Os Milagres de Caión en Laracha.
 - o Outras: Festa da pataca de Coristanco; Festa do Pan de Carballo; Festa da Faba de Ponteceso.

Outro feito destacable é a declaración do Concello de Laxe como “Municipio de Interese Turístico”.

1.3.- SISTEMA PRODUTIVO

Neste capítulo analízanse os principais indicadores de carácter económico que permiten acercarnos á estrutura produtiva comarcal e valorar o potencial desenvolvemento que se deriva.

1.3.1.-POBOACIÓN ACTIVA.

No 2001 a taxa de actividade -a porcentaxe de persoas que traballan sobre a poboación de maiores de 16 anos-, é en Bergantiños dun 50,31%, alcanzando un nivel moi similar á media galega (50,68%) e lixeiramente por debaixo da provincial (50,98%).

As elevadas porcentaxes se explican polo predominio dun sector primario baseado na explotación minifundista de escasa rendibilidade económica e orientada en boa parte -se ben cada vez menos- ao autoconsumo. A este tipo de explotación se dedica toda la familia do medio rural, simultaneamente, no caso dos homes, co traballo no subsector da construción. Cabana de Bergantiños é o concello da Comarca que responde máis claramente a este esquema, cunha taxa de actividade do 52,36%.

O reparto por sexos ofrece unha porcentaxe moi superior nos homes (62,97% son activos) que nas mulleres (38,35%), sendo a diferenza máis acusada que na provincia (62,39% e 40,65%) e comunidade autónoma (62,07% e 40,33%).

Esta baixa taxa na Comarca é característica de sociedades rurais, con escasa presenza nos sectores secundario e terciario.

Taxas de actividade, ocupación e paro por sexos

	POBOACIÓN ACTIVA			POBOACIÓN OCUPADA			POBOACIÓN PARADA		
	<i>Homes</i>	<i>Mulleres</i>	<i>TOTAL</i>	<i>Homes</i>	<i>Mulleres</i>	<i>TOTAL</i>	<i>Homes</i>	<i>Mulleres</i>	<i>TOTAL</i>
<i>Cabana de Berg.</i>	63,26%	42,01%	52,36%	57,91%	37,84%	47,62%	8,47%	9,93%	9,07%
<i>Carballo</i>	65,16%	40,51%	52,33%	58,87%	35,46%	46,69%	9,64%	12,48%	10,78%
<i>Coristanco</i>	59,24%	37,01%	47,85%	54,47%	33,38%	43,66%	8,06%	9,81%	8,75%
<i>A Laracha</i>	63,10%	38,59%	50,53%	57,48%	33,73%	45,30%	8,91%	12,60%	10,35%
<i>Laxe</i>	63,59%	28,85%	46,05%	57,98%	24,19%	40,92%	8,82%	16,14%	11,13%
<i>Malpica</i>	62,43%	35,58%	48,68%	58,25%	31,43%	44,52%	6,71%	11,66%	8,56%
<i>Ponteceso</i>	58,73%	35,40%	47,00%	54,84%	32,43%	43,57%	6,63%	8,40%	7,30%
<i>Bergantiños</i>	62,97%	38,35%	50,31%	57,54%	33,88%	45,37%	8,63%	11,66%	9,82%
<i>A Coruña</i>	62,39%	40,65%	50,98%	56,22%	34,07%	44,60%	9,89%	16,19%	12,53%
<i>Galicia</i>	62,07%	40,33%	50,68%	55,90%	33,84%	44,34%	9,94%	16,09%	12,51%

Fonte: Elaboración propia a partires de datos do IGE (Censo 2001)

SECTORES DE ACTIVIDADE POUCO DIVERSIFICADOS.

A pesar do brusco descenso experimentado no sector primario durante os últimos anos, a Comarca mantén aínda unha porcentaxe de poboación ocupada maior nesta actividade (13,72% do total dos activos) que a de Galicia (11,06%) e a provincia (9,61%). Non obstante, hai que ter en conta o peso da relevante actividade pesqueira (4,38% da poboación ocupada comarcal), sobre todo nalgún concello como Malpica.

Distribución porcentual da poboación ocupada por sectores

	PRIMARIO			SECUNDARIO			TERCIARIO
	AGRICULTURA	PESCA	TOTAL	INDUSTRI A	CONSTRUCCIÓN	TOTAL	SERVIZOS
<i>Cabana de Berg.</i>	19,69%	2,78%	22,47%	22,90%	25,86%	48,76%	28,77%
<i>Carballo</i>	5,70%	0,96%	6,65%	27,10%	24,49%	51,59%	41,75%
<i>Coristanco</i>	13,44%	0,55%	13,99%	25,81%	29,65%	55,46%	30,56%
<i>A Laracha</i>	9,65%	1,83%	11,48%	25,56%	21,74%	47,29%	41,23%
<i>Laxe</i>	6,23%	12,93%	19,15%	20,27%	22,83%	43,10%	37,75%
<i>Malpica</i>	8,39%	19,19%	27,58%	21,27%	18,69%	39,96%	32,46%
<i>Ponteceso</i>	12,91%	9,29%	22,20%	20,78%	18,99%	39,78%	38,02%
<i>Bergantiños</i>	9,34%	4,38%	13,72%	24,86%	23,57%	48,43%	37,85%
<i>A Coruña</i>	6,14%	3,48%	9,61%	17,96%	12,54%	30,50%	59,89%
<i>Galicia</i>	7,66%	3,40%	11,06%	18,70%	12,32%	31,02%	57,92%

Fonte: Elaboración propia a partir de datos do IGE (Censo 2001).

Polo contrario, o conxunto dos outros sectores produtivos, secundario e terciario, é claramente maioritario (86,28% da poboación ocupada). Pero é, sobre todo, unha Comarca de clara orientación no sector secundario (48,43%), notablemente superior á provincia (30,50%) e Galicia (31,02%), debido a unha notable especialización en man de obra do subsector da construción (23,57 % do total da poboación ocupada).

Varios factores explican esta forte presenza da construción:

- 1.- A gran cantidade de emigrantes que invisten os seus aforros en construír a súa casa no campo ou comprar un piso, dinamizando esta actividade e xerando, en consecuencia, postos de traballo.
- 2.- Especialización da Comarca na emigración temporal de obreiros a Suíza e, incluso conxunturalmente, a outras zonas de España (Canarias, Baleares e Cataluña).
- 3.- Notable número de persoas neste subsector que se desprazan diariamente a traballar á área de A Coruña.
- 4.- O incremento da construción de segundas residencias na zona costeira.

En canto ao terciario - ou servizos - ocupa ao 37,85% da poboación ocupada, porcentaxe moi inferior o da provincia (59,89%) e de Galicia (57,92%).

Estes trazos xerais da poboación ocupada ocultan, sen embargo, a realidade dunha Comarca con fortes contrastes internos:

- Así, hai concellos de orientación primaria, onde os sectores agrario e pesqueiro teñen unha elevada importancia, e son os concellos con porto de certa importancia (Cabana, Laxe, Malpica e Ponteceso).
- O resto de concellos se caracterizan por unha clara especialización secundaria, industrial en Carballo e Laracha e da construción Coristanco.
- Finalmente, se constata a presenza dun importante centro terciario de ámbito comarcal e extracomarcal en Carballo.

O contraste dos datos reflíctese xeograficamente en relación ao eixe da estrada comarcal, sendo os concellos do segundo caso os atravesados por esta vía e os primeiros os que non teñen acceso directo a ela.

1.3.2.- ESCASA TRANSFORMACIÓN NO SECTOR PRIMARIO.

En primeiro lugar, destacar que a importancia da actividade agrícola ten o seu reflexo na distribución dos usos do solo, que lles outorga ás terras de cultivo un 30% aproximadamente sobre a superficie total para o conxunto da Comarca, porcentaxe superior a Galicia (24,5%) e á provincia coruñesa (28%). Os concellos de maior suavidade topográfica, Laracha e Carballo alcanzan as porcentaxes máis elevadas (38% e 36% respectivamente).

A ocupación de prados e pastos (9%) é moi inferior ás medias provincial e galega (13% e 15% respectivamente).

Distribución por concellos de usos

CONCELLOS	SUPERFICIE TOTAL (Km ²)	SAU (Ha)	S. FORESTAL (Ha)
<i>Cabana de Bergantiños</i>	100,3	2.120	6.892
<i>Carballo</i>	186,8	6.744	9.245
<i>Coristanco</i>	141,1	4.068	8.499
<i>Laracha</i>	125,8	4.809	5.901
<i>Laxe</i>	36,9	668	2.428
<i>Malpica de B.</i>	61,4	1.803	3.237
<i>Ponteceso</i>	91,9	2.013	5.962
Total comarcal	744,2	22.225	42.164
Total provincial	7.930,90	219.859	467.656
Total autonómico	29.476,70	722.812	1.914.582

Fonte: IGE. Banco de datos municipal 2004

Distribución xeral de terras

	Superficie total (Ha)	Prados e pasteiros (Ha)	Superficie forestal (Ha)
<i>Bergantiños</i>	74.369	6.779	41.988
<i>A Coruña</i>	795.327	102.470	441.755
<i>Galicia</i>	2.957.842	447.932	1.763.014

Fonte: Anuario de Estadística Agraria (2004)

A explotación forestal comarcal, baseada fundamentalmente no pino (*pintís pinaster*) e, secundariamente, no eucalipto, deu lugar a unha interesante actividade industrial madeireira cunha gran fábrica de taboleiro aglomerado (UNEMSA en Erbecedo, Coristanco) e un notable número de serradoiros, algúns de notables dimensións. A madeira tamén se envía fora da Comarca: a FINSA en Santiago, Estremadura, Cataluña, País Vasco, Valencia, Marrocos e Portugal. Ademais do taboleiro aglomerado, o destino da produción son as celulosas, as fábricas de papel e a confección de "pallets".

Por outra parte, é necesario destacar que a pesares da intensa labor de concentración parcelaria emprendida nos últimos anos, o dominio da pequena explotación minifundista é aínda manifesto. Deste xeito, segundo o Censo Agrario de 1999, o traballo no campo bergantiñán se realiza nun total de 9.060 explotacións, fraccionadas a súa vez en 118.937 parcelas.

Esta primeira aproximación indica claramente a dificultade de obter un rendemento económico mínimo das explotacións agrarias. De aí que entre 1989 e 1999 se producira un abandono de gran parte das mesmas (descenso de entorno a un 22% para o total da Comarca).

O problema se agrava se se ten en conta o número de parcelas por explotación, que segue sendo moi elevado (13,12).

A incidencia da concentración parcelaria é moi importante neste proceso, se ben o total de Has. concentradas (3.443) é realmente moi escasa para unha Comarca de grandes posibilidades agrarias e de escasos accidentes topográficos como Bergantiños. A súa incidencia se concreta unicamente nunha ou dúas parroquias por concello.

Concentración parcelaria. Comarca de Bergantiños

CONCELLOS	CONCENTRADAS (Ha)	EN EXECUCIÓN (Ha)
<i>Cabana de Bergantiños</i>	483	0
<i>Carballo</i>	0	0
<i>Coristanco</i>	803	458
<i>Laracha</i>	788	0
<i>Laxe</i>	722	0
<i>Malpica de Bergantiños</i>	0	793
<i>Ponteceso</i>	647	327
TOTAL	3.443	1.578

Fonte: Consellería do Medio Rural

A concentración é un paso previo indispensable para conseguir unha mínima racionalidade e rendibilidade nas explotacións agrarias, sobre todo ao existir uns recursos endóxeos na agricultura de Bergantiños, que a fan comparativamente superior, en calidade e en produción, a outras Comarcas de Galicia, especialmente en dous produtos que supoñen unha fonte de ingresos moi importante: a pataca e as fabas, que merecen un tratamento a parte:

* En canto ao primeiro produto, tivo unha clara especialización na pataca de semente, considerada como a mellor de Galicia, xunto ca de Vilalba. Este tipo de pataca se vendía máis cara que a de consumo e, ademais, non está suxeita ás fluctuacións conxunturais nos prezos de mercado (de aí as crises que se producen nas Comarcas orientadas á pataca de consumo). Pola contra, a pataca de semente require un aboado e un control fitosanitario determinado, esixido para a consideración da semente certificada e require dunha extensión grande para que sexa rendible.

* As fabas é outro cultivo que adquiriu gran tradición na Comarca, gozando - ao igual ca pataca - de gran fama pola súa alta calidade culinaria. Sustitueu en gran parte ao cultivo do millo, ao que adoita ir asociado. Este foi perdendo rendibilidade (en contraposición as fabas) xa que require un maior emprego de man de obra (cada vez máis escasa polo envellecemento acentuado da poboación agraria) e o uso de maquinaria, ao tempo que sofre a competencia do millo estranxeiro, máis barato.

A comercialización das fabas se realizaba nun principio no mercado de Carballo, pero hoxe en día comerciantes por xunto da Coruña e, en menor medida, de Santiago, se encargan tamén da súa distribución no mercado galego e español. É un produto que pode e debe potenciarse máis.

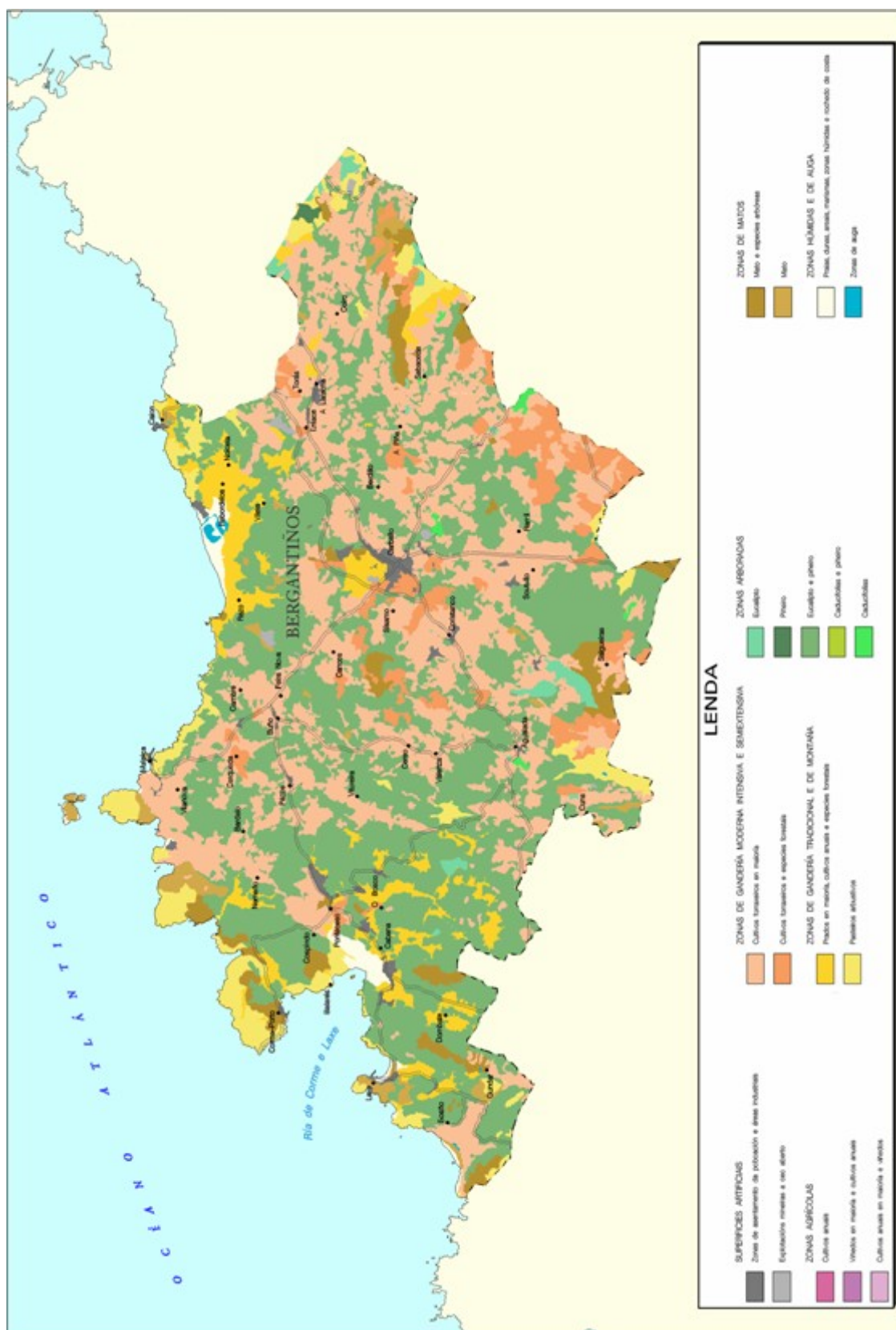
Outros cultivos da Comarca son o millo (relegado a alimentación do ganado e as aves da pequena explotación familiar) e allos, cebolas, trigo, hortalizas, etc. De máis recente implantación é a flor.

O cultivo mediante invernadoiros encóntrase en fase de crecemento e é destacable no concello de Carballo (tomate e leituga) e, secundariamente, en Coristanco (tomate, leituga e pemento) e Laracha (clavel).

A comercialización destes produtos se realiza nas feiras de: Carballo, Baio (Zas), Vimianzo, Santa Comba e Ordes, e nos mercados das cidades da Coruña e Santiago a través de intermediarios, e de forma colectiva a través da Cooperativa Río Anllóns.

En conxunto poden resumirse en tres os problemas do campo bergantiñán:

- 1.- Necesidade de ampliar a concentración parcelaria (polo menos a toda a conca do Anllóns).
- 2.- Falla de formación e asesoramento técnico ao agricultor (cursos e estudos previos antes de proceder a calquera tipo de plantación).
- 3.- Necesidade dunha maior concentración das cooperativas existentes.



SITGA: MAPA USOS DO SOLO

A Gandería

En canto a gandería, hai que sinalar en primeiro lugar, a caída da cabana gandeira de porcino e un lixeiro aumento da de bovino na Comarca, sendo un descenso moi acusado no primeiro caso, pasando de 17.559 cabezas en 1999 a 9.036 en 2005, descenso moi superior ao do resto da provincia e debido fundamentalmente ao descenso das prazas de cebo; no total de Galicia en cambio se rexistra un aumento da cabana porcina nese mesmo período. A cabana bovina pasou entre 1999 e 2005 de 28.509 a 29.150 un aumento pouco significativo para ese período de tempo, mentres que no total provincial e autonómico, para o mesmo período se produciu un aumento considerable do número de bovinos.

De todos os xeitos ambas ganderías teñen aínda certa importancia na Comarca, sendo a intensidade gandeira (o número de cabezas de gando por km²) moi superior á media de Galicia aínda que inferior a da provincia da Coruña. Así a intensidade media de bovino na Comarca é de 39,17, case seis puntos por enriba da media galega (33,36) pero está case sete puntos por debaixo da media provincial (46,02). A gandería de porcino alcanza unha intensidade media de 12,14, algo máis dun punto por enriba da media provincial (10,93) e unhas décimas por debaixo da autonómica (12,36). Destaca entre os concellos da comarca o rexistro da cabana porcina de Ponteceso (31,10) se ben no período estudado sufriu un importante descenso. Ademais deste concello destaca tanto en número como en intensidade o da Laracha.

Sen embargo, aparte dos dous matadoiros locais e as carnicerías, non se produxo un desenvolvemento industrial derivado e a comercialización da produción se realiza maioritariamente cara a centros de transformación extracomarcais.

A comercialización da produción láctea se efectúa mediante a recollida polas empresas: LEYMA, Pascual, Feiraco, Reny Picott, Nestlé-, RAM, etc., con centros de transformación fora da Comarca, existindo unha única empresa de transformación láctea.

En canto á carne de bovino, Bergantiños gozaba dun certo prestixio de calidade, comercializándose un gran número de tenreiros, a matadoiros da Coruña (FRICOSA) e sobre todo ao mercado de Santiago, de onde se envían a outros puntos de España (Cataluña, Murcia, etc.).

A todo isto hai que engadir unha inadecuada estrutura do tamaño das explotacións gandeiras, en xeral de pequena dimensión, en comparación coa provincia e con Galicia.

Completan a dedicación gandeira, a presenza de graxas de coellos e aves (sobre todo en Malpica). Menor relevancia adquiren o gando ovino e caprino, a pesar de que en amplas zonas montañosas poderían ser susceptibles dun maior desenvolvemento, sobre todo ante unhas perspectivas de mercado máis favorables que, por exemplo, no caso do bovino.

A análise da gandería bergantiñá permite extraer as seguintes conclusións:

- 1.- Os procesos industriais se realizan fora da Comarca (centrais leiteiras e matadoiros industriais), a excepción dalgunhas fábricas de pensos, xestionadas por cooperativas ou empresarios particulares. Existen casos onde se leva a cabo o ciclo completo - cría en granxa, elaboración de penso e matadoiro - particularmente no porcino e na cunicultura.
- 2.- Certo desenvolvemento do cooperativismo gandeiro na produción e comercialización láctea (concellos de: Coristanco, Laracha e Ponteceso) e cárnica (Coristanco).
- 3.- Necesidade dunha orientación cárnica de calidade no bovino, ("tenreira galega") e porcino, mellorando a alimentación (non só baseada en pensos) e a selección xenética.
- 4.- Aproveitamento silvopastoral nas zonas de monte, compatibilizando a produción forestal -preferentemente de pinos - coa produción gandeira. As especies máis favorecidas serían o caprino, que controlaría o matorral leñoso, e, nunha segunda fase, ao incrementarse a proporción de herba, o ovino e o bovino. O aproveitamento silvopastoral incrementa e diversifica la produción do monte, reduce o risco de incendios forestais, facilita o tránsito polo monte e mellora os aspectos biolóxicos, estéticos e paisaxísticos.

Pesca

Aínda que dentro do sector primario, a actividade pesqueira merece un tratamento aparte con respecto a actividades como a agricultura e a gandería, polas súas diferentes repercusións humanas e económicas (procesos industriais, portos, instalacións, etc.).

A estas singulares características hai que engadir a localización xeográfica, centrada preferentemente en torno aos portos pesqueiros. Feito que limita ás zonas costeiras á importancia deste subsector produtivo. Así, os concellos con maior poboación ocupada son os de Malpica (19,19%), Laxe (12,93%) e Ponteceso (9,29%).

Poboación ocupada por actividade económica. Censo 2001

	<i>Agricultura</i>	<i>%</i>	<i>Pesca</i>	<i>%</i>	<i>Industria</i>	<i>%</i>	<i>Construcción</i>	<i>%</i>	<i>Servicios</i>	<i>%</i>	<i>TOTAL</i>
<i>Cabana</i>	460	19,69	65	2,78	535	22,90	604	25,86	672	28,77	2.336
<i>Carballo</i>	644	5,70	108	0,96	3.063	27,10	2.768	24,49	4.719	41,75	11.302
<i>Coristanco</i>	416	13,44	17	0,55	799	25,81	918	29,65	946	30,56	3.096
<i>Laracha</i>	412	9,65	78	1,83	1.091	25,56	928	21,74	1.760	41,23	4.269
<i>Laxe</i>	78	6,23	162	12,93	254	20,27	286	22,83	473	37,75	1.253
<i>Malpica</i>	234	8,39	535	19,19	593	21,27	521	18,69	905	32,46	2.788
<i>Ponteceso</i>	346	12,91	249	9,29	557	20,78	509	18,99	1.019	38,02	2.680
<i>Bergantiños</i>	2.590	9,34	1.214	4,38	6.892	24,86	6.534	23,57	10.494	37,85	27.724
<i>A Coruña</i>	26.082	6,14	14.773	3,48	76.302	17,96	53.276	12,54	254.477	59,89	424.910
<i>Galicia</i>	79.289	7,66	35.211	3,40	193.581	18,70	127.505	12,32	599.592	57,92	1.035.178

Fonte: Elaboración propia a parties de datos do IGE.

As condicións naturais da costa e dos caladoiros próximos son o factor clave desta actividade, realizada preferentemente nas cercanías do litoral (baixura).

A frota pesqueira actual se compón dun total de 166 barcos (2008), a maioría deles inferiores ás 10 TRB e adicados a modalidade do palangre (realizada en caladeiros próximos a costa). De maiores dimensións son as embarcacións de cerco, que poden chegar ás 60 millas da costa e os arrastreiros (con base en Corme), que superan as 150 TRB e teñen un radio de acción moito maior. Estes barcos de maior tonelaxe son os que con maior frecuencia efectúan a descarga noutros portos, dadas as grandes distancias que a veces recorren (lonxe da súa base) e polas mellores e máis adecuadas instalacións que para barcos deste porte poseen portos como o de A Coruña. Por outra banda, dende estes buques, se efectúa unha pesca de maior valor económico, con especies como a merluza ou o besugo (actividade coñecida como "pesca do pincho", de gran cotización).

Frota pesqueira (febreiro 2008)

PORTOS	Nº BUQUES	TOTAL T.R.B.	TOTAL C.V.
<i>Caión</i>	10	58,67	51,08
<i>Corme</i>	29	343,26	486,94
<i>Laxe</i>	53	501,76	731,30
<i>Malpica</i>	74	624,99	765,68
Total comarcal	166	1.528,68	2.035,00
Total provincial	2.576	36.068,33	51.436,40
Total autonómico	5.213	116.334,30	179.527,21

Fonte: Consellería de Pesca e Asuntos Marítimos.

Rexistro de Buques Pesqueiros da Comunidade Autónoma de Galicia

Completan o cadro da frota pesqueira numerosas lanchas e pequenas embarcacións a remo e motor que, nunha cantidade non inferior ás 400 unidades, proliferan en todos os portos e pequenas ensenadas da costa, adicadas á pesca de baixura, ao polbo e as nasas (captura de crustáceos).

Este subsector de actividade xera, en primeira venda, uns ingresos para a comarca de 6.849.107 euros según datos da “Consellería de Pesca e Asuntos Marítimos” do exercicio 2007 . No seguinte cadro se relaciona a cantidade de pescado e o seu valor en primeira venda, en función das principais lonxas.

Comparativa de lonxas 2007

LONXA	CANTIDADE (Kg.)	VALOR (Euros)
<i>Baldaio</i>	3.845	37.988
<i>Caión</i>	25.667	142.818
<i>Corme</i>	22.830	283.786
<i>Laxe</i>	212.221	1.351.781
<i>Malpica</i>	1.864.331	4.503.888
<i>Río Anllóns</i>	161.489	686.571
Total comarcal	2.290.383	7.006.832
Total provincial	82.541.697	189.529.989
Total autonómico	172.378.464	463.755.992

Fonte: Consellería de Pesca e Asuntos Marítimos.

Plataforma tecnolóxica da pesca. Vendas nas lonxas 2007

En relación co total provincial, a comarca representa un 4,24% da frota según o TRB, pero isto só se traduce nun 2,77% do total de capturas según o peso, e nun 3,70% do valor en primeira venda da pesca desembarcada na provincia.

A maior parte da pesca desembarcada son peixes (76,8%), seguidos a gran distancia dos moluscos e crustáceos. Por especies, as máis abundantes son, nos primeiros: a sardiña, o xurelo e a xarda; e nos moluscos: o polbo, e nos crustáceos: o percebe, a centola e a nécora.

Ademáis da actividade meramente extractiva, a explotación pesqueira non xera, salvo contadas excepcións, un proceso industrializador. Fai anos cerraron instalacións conserveiras e de salazón en todos os portos, e actualmente tan só existe unha cetárea en Caión (Laracha) e outras dúas de menor importancia en Malpica e en Corme (Ponteceso); así como un parque de acuicultura en Barizo (Malpica) e varios en Cabana de Bergantiños. En agua doce, existen dúas piscifactorías adicadas á troita no río Anllóns.

En canto a comercialización, gran parte das capturas se envían directamente aos mercados locais, as lonxas de A Coruña e Vigo, e a fábricas de conservas ou de fariñas situadas fora da Comarca, coa excepción das empresas do Grupo Calvo (túnidos do Atlántico Sur ou do Índico).

O proceso comercializador comeza coa venda do peixe na lonxa. Non obstante, é frecuente que os barcos con base nestes portos realicen descargas - se estima entorno a un 10% do total - en A Coruña, Vigo e Sada. Estes feitos explican, en parte, a aparente contradicción dos datos antes apuntados, que relacionaban o volume da frota o peso e o valor das capturas.

Isto tamén se debe a unha serie de causas como carecer de lonxa local (é o caso de Corme, onde só se vende percebe); as peores instalacións e condicións de abrigo (isto lle afecta sobre todo a Malpica e Caión); unhas cotizacións menos elevadas, e a práctica ausencia de fábricas de fariña e conserva.

1.3.3.- SECTOR SECUNDARIO BÁSICAMENTE EXTRACTIVO.

Tradicionalmente a industria de Bergantiños se caracterizou polo seu carácter basicamente extractivo. A actividade mineira tivo gran importancia e se desenvolveu pola riqueza do subsolo da Comarca, con bos xacementos de wolframio, estaño, cuarzo, areas y arxilas. Esta actividade deixou as súas cicatrices na paisaxe bergantiñá. A industria de transformación da madeira tivo un gran auxe, así como a de salazón.

Desta tradicional industria perduran na actualidade importantes empresas de fabricación de ladrillos, numerosos aserradoiros, unha fábrica de aglomerados e unha importante conserveira.

O sector secundario tamén inclúe o subsector da construción, que está moi presente na Comarca, con 1253 altas según se desprende do “Directorio de empresas e unidades locais” de 2006 elaborado polo IGE (clasificación según CNAE), sendo a rama do secundario máis importante de Bergantiños. Se localiza preferentemente en Carballo, e se adica fundamentalmente á vivenda, aínda que algunha executa obras de licitación pública da administración local e autonómica (menos), e frecuentemente realizan obras fora do espacio comarcal, sobre todo na bisbarra coruñesa e Santiago.

As principais ramas do sector secundario según o número de empresas rexistradas polo IGE neste Directorio (excluíndo a construción) son o textil (226), fabricación de produtos metálicos (86), a alimentación (83) e a madeira (75); todas dentro do epígrafe de industria manufactureira. No concello de Carballo se repite este esquema por ramas de actividade, en primeiro lugar o textil e despois a fabricación de produtos metálicos; no resto de concellos o subsector textil se sitúa no primeiro lugar, pero existen variacións nesa tendencia nos demais subsectores. Así por exemplo, en Coristanco o subsector alimentación se iguala co textil en primeiro lugar, quedando en segundo lugar igualados os subsectores madeira e produtos metálicos. Por outra banda, en Malpica por detrás do textil figura o subsector de produtos minerais non metálicos basicamente debido a importancia da alfarería dentro da rama de materiais de construción. Nos concellos de A Laracha, Laxe e Ponteceso por detrás do textil se sitúa a industria da madeira. En Cabana se mantén no segundo lugar a industria de fabricación de produtos metálicos.

Tamén merece destacar os epígrafes de Industrias manufactureiras diversas (47), no que principalmente se rexistran as empresas da rama de fabricación de mobles e o epígrafe de Industria doutros produtos minerais non metálicos (43) que destaca basicamente debido a rama de materiais de construción.

A importancia da rama de produtos metálicos se debe ao forte efecto arrastre do subsector da Construción, sobre todo no concello de Carballo. A gran relevancia da industria da alimentación ven condicionada pola presenza dunha sola empresa, Conservas Calvo. A madeira e os materiais de construción son as tradicionais industrias extractivas, formadas por numerosos aserradeiros e unha fábrica de tableiros, a

primera, e por canteiras e fábricas de ladrillos e forxados a segunda. A gran relevancia do textil mostra a existencia de numerosos talleres (traballando para empresas foráneas, ex. Inditex) e pequenos xastres.

Os datos apuntan a clara dependencia da Comarca de dous sectores. Primeiro, e por volume de emprego que xera, o sector depende en gran medida do Grupo Calvo. Non menos importante é o subsector da construción, que arrastra a gran número de empresas e emprego directa e indirectamente. Así o 67% das empresas corresponden directamente ao subsector construción. A esta porcentaxe hai que sumarlle o 11% de licenzas que corresponden a actividades directamente vinculadas ao sector, como Minerais non metálicos e materiais de construción, Produtos metálicos (“ferrallas” e carpinterías metálicas) e Madeira.

Profundizando na dependencia sectorial da Comarca, se pode observar tamén unha gran dependencia territorial respecto a Carballo que presenta un gran peso no sector secundario, aglutinando aproximadamente o 45,11% de empresas rexistradas.

Descendendo a unha análise máis local dos datos do cadro, obtemos uns resultados que merecen un comentario individualizado. Así, en Malpica, sobresaen dúas ramas: por un lado, a de materiais de construción (aglutinando o 35% das empresas rexistradas na comarca nesta rama), que se explica fundamentalmente pola inclusión nela dos “oleiros” de Buño; e, por outro lado, a do textil e confección (que aglutina o 26%) debido en gran medida ao epígrafe de “cordelería” onde se inscriben as persoas que realizan os traballos de confección e reparación de redes, aparellos e artes de pesca: as denominadas “redeiras”. A raíz da creación da empresa “Hijas de Dosinda, S.L.” se multiplicou o número de altas no sector e a súa actividade supera o mero abastecimento aos portos locais.

Por outra banda, destacar dentro do subsector de fabricación de material de transporte os concellos de Cabana (6), Laxe (3) e Malpica (2) que representan case o 85% das empresas do sector debido á rama da construción e reparación naval que se sitúan nestes concellos costeiros tradicionalmente vinculados a pesca.

Por último, resaltar en Coristanco a rama da química cun 100% das empresas, debido a existencia dunha pirotecnia e unha empresa de fabricación de produtos fitosanitarios no concello.

Profundizando nos datos dispoñibles do sector, e seguindo os facilitados polo "Directorio de Empresas e informe económico – financiero y de la competitividad de 10.000 empresas gallegas. ARDÁN 2007", recabamos a información das empresas de Bergantiños que aparecen en dita publicación e na súa web (www.ardan.es).

Unha vez analizados os datos recollidos podemos extraer varias conclusións. En primeiro lugar que aparecen 504 empresas na Comarca, 271 delas do sector secundario, 225 do sector terciario e 8 do sector primario, e que emplean a 6.635 persoas (4.227 as empresas do secundario, 2.318 as do terciario e 90 do primario). En consecuencia, das 504 principais empresas da comarca, podemos concluir que teñen unha

media de 13 traballadores (16 as do secundario, 10 as do terciario e 11 as do primario). Os datos das 504 primeiras empresas da Comarca nos confirman un entorno de pequena empresa.

Outra conclusión que se extrae é relativa ao subsector da construción, cuxa presenza nas primeiras empresas do sector se reduce ao 28%, cando globalmente (Directorio de empresas del IGE) ronda o 67%. Isto nos indica que o subsector está formado por empresas de menor dimensión relativa.

Xeográficamente os datos das principais empresas tamén revelan a concentración en Carballo, cun 61 % do total de empresas, agudizando a dependencia territorial.

Establecimientos por actividade principal. Ano 2006

	<i>Cabana</i>	<i>Carballo</i>	<i>Coristanco</i>	<i>A Laracha</i>	<i>Laxe</i>	<i>Malpica</i>	<i>Ponteceso</i>	<i>Comarca Bergantiños</i>
TOTAL	158	849	174	271	85	194	151	1882
Industria, incluída a enerxía	51	276	50	70	27	101	54	629
<i>Industrias extractivas</i>	1	3	0	1	0	0	0	5
<i>Industria manufactureira</i>	50	270	49	68	27	101	53	618
<i>Industria de alimentación bebidas e tabaco</i>	5	39	12	12	1	9	5	83
<i>Industria téxtil e da confección</i>	19	84	12	15	13	59	24	226
<i>Industria do coiro e do calzado</i>	0	2	1	0	0	0	0	3
<i>Industria da madeira e da cortiza</i>	5	26	6	15	4	8	11	75
<i>Industria do papel; edición, artes gráficas,...</i>	0	9	1	2	0	0	1	13
<i>Industria química</i>	0	0	2	0	0	0	0	2
<i>Industria da transformación do caucho e materias plásticas</i>	0	3	0	1	0	0	0	4
<i>Industria doutros produtos minerais non metálicos</i>	3	16	3	4	1	15	1	43
<i>Metalurxia e fabricación de produtos metálicos</i>	7	54	6	7	1	5	6	86
<i>Industria da construción de maquinaria e equipo mecánico</i>	0	12	2	0	0	0	1	15
<i>Industria de material e equipo eléctrico, electrónico e óptico</i>	0	5	1	1	0	1	0	8
<i>Fabricación de material de transporte</i>	6	1	0	1	3	2	0	13
<i>Industrias manufactureiras diversas</i>	5	19	3	10	4	2	4	47
Producción e distribución de enerxía eléctrica, gas e auga	0	3	1	1	0	0	1	6
Construción	107	573	124	201	58	93	97	1253
Construción	107	573	124	201	58	93	97	1253

Fonte: Elaboración propia a partir dos datos do Directorio de empresa e unidades locais (IGE)

Entre os principais aspectos que definen esta localización industrial figuran:

1.- Os recursos naturais da Comarca.

É o caso da industria madeireira (con aserradeiros e unha gran fábrica de tableiros), que ten a súa base na riqueza forestal (fundamentalmente coníferas) de Bergantiños e outras Comarcas próximas. As canteiras de áridos e xacementos de arxila, que xeran unha potente industria extractiva (grava, cuarzo, etc.), alfareira (Buño) e de materiais de construción (ladrillos sobre todo).

2.- A iniciativa empresarial local explica o éxito dalgunhas industrias como a de conservas de peixe (ubicada nunha villa do interior como Carballo e con flota en varios océanos), etc.

3.- Outro elemento positivo é a abundante man de obra e os salarios máis baixos que en áreas industrializadas próximas (polígonos da periferia coruñesa).

4.- As comunicacións e proximidade da área metropolitana de A Coruña facilitan que moitas empresas da construción e algúns talleres de confección traballen en función de encargos ou firmas que teñen a súa sede na área coruñesa, cercanía que supón esta zona urbán, a súa rápida comunicación ca Comarca o seu porto, aeroporto e, en definitiva, as súas facilidades de conexión co resto de Galicia e o exterior; son elementos que interveñen con maior ou menor intensidade no establecemento de industrias en Bergantiños.

5.- A localización por concellos revela unha acentuada concentración en Carballo e, nun segundo nivel, na Laracha, que actúa a modo de apoio e consolidación do eixo da carretera C-552.

A estrutura empresarial está fundamentalmente constituída por microempresas, tradicionalmente dirixidas ao mercado local con enormes barreiras de entrada, pouco competitivas e escasamente innovadoras, especializadas en procesos productivos que ofertan produtos pouco transformados e cunha nula presenza exterior, e alonxadas dos circuitos de abastecimento e comercialización.

A gran dinámica empresarial da Comarca é un indicador positivo, pero a la vez é o reflexo do gran individualismo do empresario da Comarca, apenas existe un exemplo de integración e colaboración entre empresas, e o nivel asociativo é moi baixo.

As únicas actividades que contan con asociacións sectoriais son as do subsector da hostelería, onde podemos encontrar dúas asociacións con escasa actividade e número de asociados e os oleiros de Buño, que recentemente contan cunha asociación sectorial.

Despois cada concello conta cunha asociación local de empresarios de carácter multisectorial, sendo a máis dinámica e a de maior número de asociados a Asociación de Xóvenes Empresarios de Bergantiños, de Carballo, como era de esperar.

1.3.4.- SECTOR TERCIARIO TRADICIONAL.

Cunha presenza menor que a actividade do secundario, existen na Comarca un total de 3412 empresas registradas no Directorio de empresas e unidades locais elaborado polo IGE, no referido a actividades do terciario e servizos. O subsector máis representativo é o Comercio (41,82% das empresas do terciario), seguido da hostelería e o transporte (o 18,23 e o 11,11% respectivamente). O subsector de Actividades inmobiliarias, de alugueiro e servizos empresariais se debe comparar cos anteriores según as ramas que o conforman, xa que é un epígrafe demasiado amplo que abarca dende actividades inmobiliarias (177 empresas rexistradas na comarca) ata outras actividades empresariais (300) na que se engloban todo tipo de servizos a empresas ou particulares.

Estamos pois ante un sector cunha estrutura moi tradicional, onde máis do 50% do sector corresponde a comercio e transporte.

O esquema se repite descendendo territorialmente a nivel concellos. As principais ramas son as mesmas en todos os concellos, e no mesmo orde de importancia salvo en Carballo e Malpica onde a rama de Outras actividades empresariais ten máis presenza que o subsector Transporte. Localmente, comercio e transporte superan o 50%, confirmando a presenza dun sector moi tradicional que centra a súa presenza no comercio e no transporte, lonxe dunha adaptación as novas tendencias da demanda, que fan medrar os servizos culturais, de ocio e esparcemento, financeiros e de información e comunicación.

Xeográficamente podemos sinalar como Carballo aglutina o 51% das empresas do sector, e xunto con A Laracha supón máis do 65% das mesmas. O grao de concentración en Carballo se acentúa no epígrafe de Actividades inmobiliarias, de alugueiro e servizos empresariais; Educación e Actividades sanitarias, veterinarias e servizos sociais, superando o 65% das empresas na maioría das ramas nas que se desglosa.

É destacable a nivel de concellos tamén o papel de Malpica de Bergantiños na rama de Hospedaxe, cun 31% das empresas da Comarca, igualando a Carballo, confirmando a vocación turística da vila mariñeira, fronte a uns establecementos máis orientados ao visitante profesional en Carballo.

A localización por concellos ofrece unha grande concentración en Carballo, verdadeiro aglutinador do sector servizos de Bergantiños, o cal confirma o seu carácter de centro terciario comarcal, concentrando os servizos financeiros, da administración e do comercio.

Profundizando nos datos dispoñibles do sector, e seguindo os facilitados polo "Directorio de Empresas e informe económico – financeiro y de la competitividad de 10.000 empresas gallegas. ARDÁN 2007", recabamos a información das empresas de Bergantiños que aparecen en dita publicación e na súa web (www.ardan.es).

Unha vez analizados os datos recollidos podemos extraer varias conclusións. En primeiro lugar que das 504 primeiras empresas da Comarca 225 son do sector terciario, e xeran 2.318 empregos, cun tamaño medio de 10 empregados por empresa.

Por ramas de actividade, o 50% das principais firmas do sector son de comercio, principalmente estacións de servizo, concesionarios de automóviles e maioristas de alimentación. Destacan tamén os servizos de transporte e a promoción inmobiliaria que representan conxuntamente en torno ao 27% do sector terciario.

O escaso desenvolvemento do sector ven acompañado pola reducida presenza de empresas foráneas, fundamentalmente de entidades financeiras, onde na comarca existen 0,57 por cada mil habitantes, fronte ás 0,85 da media provincial, ou o 0,89 da media galega, según datos extraídos do Atlas socioeconómico de Galicia 2007 elaborado pola entidade bancaria Caixanova.

Da estrutura do sector tamén nos da a medida ou nos ofrece un dato máis que nos aproxima a esa realidade de sector tradicional, o de número de camiós ou furgonetas por cada mil habitantes, que ascende en Bergantiños a 90,68 según datos do IGE (Parque de vehículos a 31 de decembro de 2006). Esta cifra é moi superior ao ratio medio da provincia, que se queda en 70,89 e lixeiramente superior a da media galega, 83,31.

Establecementos por actividade principal. Ano 2006

	<i>Cabana</i>	<i>Carballo</i>	<i>Coristanco</i>	<i>A Laracha</i>	<i>Laxe</i>	<i>Malpica</i>	<i>Ponteceso</i>	<i>Comarca Bergantiños</i>
TOTAL	169	1741	269	499	140	301	293	3412
Servizos	169	1741	269	499	140	301	293	3412
<i>Comercio, reparación de vehículos de motor, motocicletas e ciclomotores e artigos persoais e de uso doméstico</i>	83	689	106	217	61	143	128	1427
<i>Hostalería</i>	35	276	52	103	33	68	55	622
<i>Hoteis</i>	2	4	0	0	2	4	1	13
<i>Cámping e outros tipos de hospedaxe de curta duración</i>	1	5	0	1	2	5	2	16
<i>Restaurantes</i>	7	44	5	12	5	11	2	86
<i>Establecementos de bebidas</i>	25	219	47	88	24	47	50	500
<i>Comedores colectivos e provisión de comidas preparadas</i>	0	4	0	2	0	1	0	7
<i>Transporte, almacenamento e comunicacións</i>	17	185	49	61	18	20	29	379
<i>Intermediación financeira</i>	3	40	3	8	2	4	19	79
<i>Actividades inmobiliarias e de alugueiro; servizos empresariais</i>	13	343	25	60	14	31	32	518
<i>Actividades inmobiliarias</i>	4	112	13	23	9	7	9	177
<i>Alugueiro de maquinaria e equipo sen operario, de efectos persoais e utensilios domésticos</i>	2	14	1	4	0	2	2	25
<i>Actividades informáticas</i>	0	11	0	5	0	0	0	16
<i>Outras actividades empresariais</i>	7	206	11	28	5	22	21	300
<i>Educación</i>	1	29	2	3	2	4	3	44
<i>Actividades sanitarias e veterinarias, servizos sociais</i>	3	60	5	6	2	1	4	81
<i>Outras actividades sociais e de servizos prestados á comunidade; servizos persoais</i>	14	119	27	41	8	30	23	262

Fonte: Elaboración propia a partir dos datos do Directorio de empresa e unidades locais (IGE)

A POTENCIALIDADE TURISTICA.

A Comarca posee amplos e numerosos espazos naturais de grande interese paisaxístico e ecolóxico, a conservación e mellora dos cales completan a potencialidade turística de Bergantiños e a atracción de novas actividades, facéndoas compatibles co uso turístico e residencial.

Outro factor a considerar nesta Comarca é a dualidade existente incluso dentro dun mesmo concello entre un turismo de costa e outro de interior. Hai lugares de grande interese biolóxico, paisaxístico, xeográfico, etc., sobre todo na zoa costeira. Non obstante o interior conserva lugares de grande interese para a práctica da pesca fluvial e outras actividades de tempo libre.

Na costa se nos ofrecen outros atractivos e recursos turísticos que poden enumerarse nos seguintes:

- Praias tranquilas e recollidas, ou grandes areas abertas ó Atlántico, moitos deles con “bandeira azul”.
- Acantilados e entrantes de gran beleza.
- Portos pesqueiros con sabor mariñeiro, como Caión, Malpica, Corme e Laxe (declarado Municipio Turístico).
- Monumentos de interese histórico e arqueolóxico, como o dolmen de Pedra da Arca (Malpica); a Pedra da Serpe en Gondomil-Corme; as Torres de Mens (Malpica); Convento de San Agustín e Iglesia de San Jorge en Caión, etc.
- Romerías e celebracións, como Os Milagres de Caión e San Fins do Castro declaradas de Interese Turístico.
- Posibilidades de practicar deportes náuticos como vela, remo, surf, etc.
- Portos onde recalar iates e embarcacións de recreo.

A oferta no interior é máis limitada, pero non por iso deixa de ter gran interese:

- Como monumentos destacan o Monasterio de Soandres (A Laracha), a ponte romana de Lubiáns (entre Coristanco e Carballo) e o pazo de Sísamo (Carballo), hoxe pazo-hospedería.
- As beiras do Anllóns, hai áreas recreativas como as de Gabenlle (A Laracha) Queo -Bértoa (Carballo), Verdes (Coristanco) e Ponte da Garga (Ponteceso), con posibilidades de pesca fluvial.
- Se practica a caza en A Laracha, Carballo e Coristanco, e tiro ao plato en Buño.
- Artesanía oleira en Buño.
- Posibilidades de realizar percorridos a cabalo.
- Centros de ocio e divertimento en Carballo, Ponteceso e Laracha (discotecas e cafeterías).
- Férveda de Entrecruces en Carballo (percorrido sinalizado ata a Férveda)

En canto a oferta de aloxamentos, a continuación se relacionan os establecementos abertos ao público que existen actualmente na Comarca:

ESTABLECEMENTO	CONCELLO	CATEGORÍA	Nº PRAZAS
<i>Hotel Costa Verde</i>	Cabana	H**	36
<i>Hotel Monte Blanco</i>	Cabana	HA**	96
<i>Pensión La Hermida</i>	Cabana	P**	8
<i>Casa de Verdes</i>	Cabana	Casa de aldea	11
<i>O Xastre de Anos</i>	Cabana	Casa de aldea	12
<i>Hotel Mar de Queo 2</i>	Carballo	HR**	10
<i>Hotel Balneario Baños Viejos</i>	Carballo	H**	120
<i>Hotel Moncarsol</i>	Carballo	HR**	76
<i>Hotel Punta del Este</i>	Carballo	H***	96
<i>Pensión Rama</i>	Carballo	P**	36
<i>Pensión Río Sil</i>	Carballo	PR**	30
<i>Pensión Os Delfins</i>	Carballo	PR*	18
<i>Pensión Rama II</i>	Carballo	PR**	24
<i>Camping Baldayo</i>	Carballo	3ª C	340
<i>Camping Os Delfins</i>	Carballo	3ª C	49
<i>Camping As Névedas</i>	Carballo	3ª C	191
<i>Casa As Maroas</i>	Carballo	Casa de aldea	8
<i>Casa de Entremuros</i>	Carballo	Casa de aldea	8
<i>Pazo do Souto</i>	Carballo	Pazo	22
<i>Casa Mar de Queo</i>	Carballo	Casa de aldea	8
<i>Pensión Alaska</i>	Coristanco	PR**	12
<i>Casa García de Verdes</i>	Coristanco	Casa de aldea	10
<i>Hotel ABC</i>	Laracha	HR*	38
<i>Pensión Cerqueiro</i>	Laracha	PR**	18
<i>Pensión O Estanco</i>	Laracha	P*	28
<i>Pensión Club del Mar</i>	Laracha	PR*	10
<i>Casa de Montemaior</i>	Laracha	Casa de aldea	8
<i>Casa Lugar de Trasande</i>	Laracha	Casa de aldea	7
<i>Hotel Casa do Arco</i>	Laxe	H*	8
<i>Hotel Playa de Laxe</i>	Laxe	HR***	60
<i>Hostal Beiramar</i>	Laxe	HsR*	28
<i>Pensión Bahía</i>	Laxe	PR**	44
<i>La Casita del Príncipe</i>	Laxe	PR**	4
<i>Apartamentos O Pescador</i>	Laxe	A (1 chave)	27
<i>Casa Rural de Arrueiro</i>	Laxe	Casa de aldea	18
<i>Hotel Fonde do Fraile</i>	Malpica	HR***	44
<i>Refugio As Garzas</i>	Malpica	HsR**	8
<i>Pensión Barnovo</i>	Malpica	PR**	20
<i>Casa Vasca</i>	Malpica	PR**	18
<i>Pensión J.B.</i>	Malpica	PR**	34
<i>Pensión Panchito</i>	Malpica	PR**	22
<i>Pensión O Esqueiro</i>	Malpica	PR*	24
<i>Pensión Aldeola</i>	Malpica	PR***	10
<i>Camping Sisargas</i>	Malpica	1ª C	513
<i>Casa da Sebe</i>	Malpica	Casa de aldea	10
<i>Casa Arpón</i>	Malpica	Casa de aldea	12
<i>Casa de Laxe</i>	Malpica	Casa de aldea	10
<i>Casa Pedra da Arca</i>	Malpica	Casa de labranza	9
<i>Pensión Teyma</i>	Ponteceso	PR**	40
<i>Pensión Varela</i>	Ponteceso	P*	8
<i>Casa Riotorto</i>	Ponteceso	Casa de aldea	8
<i>O Fontán</i>	Ponteceso	Casa de aldea	16
		TOTAL	2.325

(H = hotel; HA = hotel apartamentos; HR = hotel residencia; HsR = hostel residencia; P = pensión; PR = pensión residencia; A = Apartamentos.

1ª C = primeira categoría; 2ª C = segunda categoría; 3ª C = terceira categoría)

Desta relación de establecementos que ofertan 2.325 prazas debemos realizar unha discriminación en función do tipo de establecemento e a súa adaptación a un determinado modelo de desenvolvemento turístico. Por exemplo dos 52 establecementos relacionados, 19 non admiten pagos con tarxetas e, sen ter en conta os Campings, 25 non dispoñen de teléfono nas habitacións, 18 non teñen televisión nas habitacións, 21 non hai constancia de que teñan calefacción individual ou colectiva e 4 non ofrecen ningún servizo adicional ao propio aloxamento (nin televisión, nin teléfono, nin comedor, nin cafetería, nin ascensor, nin calefacción, nin salón social).

Dada esta situación podemos concluir que parte dos estableciment^{os} están fora do mercado turístico, e se adican a un público en viaxe profesional ou de traballo con poucas esixencias e recursos. Outra gran parte do sector se adica a un turismo de sol e praia, e a parte restante se dirixe a un mercado máis especializado. Este último grupo está composto por 26 establecementos, 10 hoteis e 16 establecementos de turismo rural.

Dada a potencialidade da Comarca dende o punto de vista turístico, está claro que a oferta de aloxamento está lonxe de poder lanzar unha oferta competitiva.

1.3.5.- EVOLUCIÓN TEMPORAL DO TECIDO EMPRESARIAL.

O análise do tecido empresarial de Bergantiños ó longo do tempo amosa un lixeiro avance en case tódolos sectores. Así no período comprendido entre 1999 e 2006, segundo datos recollidos do Directorio de empresas e unidades locais do IGE, tan só se presenta unha pequena recesión no número de empresas nos sectores de “Transporte, almacenamento e comunicacións” e “Educación”; presentando no resto de sectores un aumento de efectivos a non ser o sector “Industrias extractivas” que parece estancado, pero que ten pouca relevancia sobre o total de empresas.

Por concellos a dinámica é a mesma, coa excepción do sector “Hostalería” en Ponteceso e o sector “Comercio, reparación de vehículos de motor,...” en Cabana de Bergantiños que presentan unha diminución considerable de efectivos no período estudado.

Os sectores máis dinámicos son por esta orde “Intermediación financeira”, “Actividades inmobiliarias...” e “Construcción”. Xusto os sectores que máis están a sufrir coa actual crise económica.

Empresas segundo actividade principal. Evolución temporal

BERGANTIÑOS	1999	2000	2001	2002	2003	2004	2006
Tódalas actividades	4357	4478	4497	4588	4686	4943	5294
Industria, incluída a enerxía	543	574	588	566	580	602	629
<i>Industrias extractivas</i>	5	6	5	5	6	6	5
<i>Industria manufactureira</i>	534	564	579	557	569	591	618
<i>Produción e distribución de enerxía eléctrica, gas e auga</i>	4	4	4	4	5	5	6
Construcción	846	869	894	975	1039	1123	1253
<i>Construcción</i>	846	869	894	975	1039	1123	1253
Servizos	2968	3035	3015	3047	3067	3218	3412
<i>Comercio, reparación de vehículos de motor, motocicletas e ciclomotores e artigos persoais e de uso doméstico</i>	1373	1402	1353	1362	1337	1383	1427
<i>Hostalería</i>	562	574	575	569	584	607	622
<i>Transporte, almacenamento e comunicacións</i>	388	380	372	378	369	380	379
<i>Intermediación financeira</i>	43	49	51	52	59	71	79
<i>Actividades inmobiliarias e de alugueiro; servizos empresariais</i>	315	341	370	372	393	432	518
<i>Educación</i>	48	51	48	43	42	46	44
<i>Actividades sanitarias e veterinarias, servizos sociais</i>	54	59	50	58	62	69	81
<i>Outras actividades sociais e de servizos prestados á comunidade; servizos persoais</i>	185	179	196	213	221	230	262

Fonte: Elaboración propia a partir dos datos do Directorio de empresa e unidades locais (IGE)

1.4.- O MERCADO DE TRABALLO DUNHA SOCIEDADE RURAL.

Bergantiños participa de trazos propios dunha economía rural, tales como unha maior porcentaxe de traballadores independentes e unha menor presenza de asalariados con respecto as medias provincial e galega. Así, tan só o 38,44% da poboación ocupada de Bergantiños corresponden a asalariados con contrato rexistrado, fronte ao 64,93% da provincia e un 63,71% de Galicia, segundo cálculos realizados sobre datos do Censo de 2001, facilitados polo IGE.

A composición dos grupos que forman o mercado de traballo é diversa aínda que predominan algunhas actividades. Así, entre os empresarios hai un elevado número de construtores e fabricantes de materiais de construción, armadores e exportadores de peixe (sobre todo en Malpica), comerciantes por xunto e concesionarios de automóviles.

Os traballadores independentes ou traballadores por conta propia que non empregan persoal, aglutinan aos xefes de explotacións agrarias, a pequenos empresarios do sector terciario (comerciantes, empresarios de hostalería, transportistas, etc.) e albaneis autónomos. Esta é a razón de que la media comarcal de empresas con asalariados estea por debaixo a de Galicia e da provincia, 31,07; 38,58 e 37,73% respectivamente, segundo datos obtidos do IGE (2006).

1.4.1.- ESCASA CUALIFICACIÓN DOS RECURSOS HUMANOS.

A poboación é un dos recursos básicos para o potencial desenvolvemento dun territorio. Esta importancia afecta non só ao aspecto cuantitativo, senón especialmente, ao cualitativo. Deste modo, a cualificación da poboación é o soporte fundamental para levar a cabo unha acción de desenvolvemento.

No que afecta a Bergantiños, hai que resaltar unha elevada taxa de persoas analfabetas (3,9 poboación maior de 16 anos) e sen estudos básicos ou elementais (61,10% da poboación maior de 16 anos), o cal significa estar moi por riba das medias provincial e galega; segundo datos obtidos do Censo de poboación de 2001. Así, con respecto a poboación con estudos de bacharelato, FP ou superiores, a porcentaxe da Comarca é moi inferior (38,90%) a da provincia e da Comunidade Autónoma (58,59% e 55,01% respectivamente).

A análise por concellos ofrece unha situación máis favorable en Carballo, aínda que se mantén afastado das medias provincial e galega.

En resumo, pode afirmarse que a escasa cualificación dos recursos humanos de Bergantiños é, en liñas xerais, grave. Isto hai que interpretalo como unha lóxica consecuencia do carácter rural que

tradicionalmente ven desempeñando esta Comarca, con un claro papel de abastecedora de produtos agrícolas e de man de obra composta fundamentalmente por obreiros da construción.

1.4.2.- O PARO E O SUBEMPREGO.

Realizando un estudo con datos recentes do paro rexistrado, tomando como referencia o Informe de paro rexistrado de 2007 obtido do “Instituto Galego das Cualificacións” e a poboación de idades comprendidas entre 16 e 64 anos do exercicio 2007, as taxas de paro de Bergantiños nos mostran uns resultados máis reais desenmascarando esa situación de subemprego propia do medio rural, debido a que non están relativizados á poboación activa (dato do que non se dispón actualmente, o último Censo é de 2001) se non a poboación de feito de 16 a 64 anos. Así la taxa de paro en Bergantiños (10,08% da poboación de 16-64 anos) é superior neste caso as medias provincial (8,19%) e galega (8,44%) evidenciando o dato negativo respecto das referencias territoriais superiores.

Na análise municipal destacar que las taxas de paro más elevadas son as dos concellos de Carballo Coristanco que son tamén os concellos nos que se rexistra a maior taxa de paro feminino, no caso de Carballo, 2 puntos por riba da media comarcal.

Taxa de paro por sexos (2007)

	<i>Homes</i>	<i>Mulleres</i>	<i>TOTAL</i>
<i>Cabana de Berg.</i>	6,49%	9,93%	8,15%
<i>Carballo</i>	7,74%	15,68%	11,74%
<i>Coristanco</i>	8,69%	13,61%	11,09%
<i>Laracha</i>	6,01%	10,78%	8,39%
<i>Laxe</i>	7,01%	12,10%	9,44%
<i>Malpica</i>	6,50%	10,60%	8,49%
<i>Ponteceso</i>	5,48%	9,22%	7,24%
<i>Bergantiños</i>	7,12%	13,12%	10,08%
<i>A Coruña</i>	6,31%	10,03%	8,19%
<i>Galicia</i>	6,46%	10,41%	8,44%

Fonte: Elaboración propia a partires de datos do Informe do paro rexistrado 2007 (Instituto Galego das Cualificacións) e referenciado con datos de poboación de 16 a 64 anos de idade (IGE 2007).

No que respecta ao paro xuvenil (menores de 25 anos) as porcentaxes con respecto o total de parados en 2007 reflicten os seguintes resultados:

Paro xuvenil. Porcentaxe sobre total parados (2007)

	<i>Homes</i>	<i>Mulleres</i>	<i>TOTAL</i>
<i>Cabana de Berg.</i>	7,78%	8,08%	7,59%
<i>Carballo</i>	8,36%	11,40%	7,03%
<i>Coristanco</i>	5,68%	6,60%	5,07%
<i>Laracha</i>	7,36%	8,29%	6,90%
<i>Laxe</i>	9,00%	9,64%	8,59%
<i>Malpica</i>	7,74%	10,48%	6,03%
<i>Ponteceso</i>	12,50%	15,13%	10,73%
<i>Bergantiños</i>	8,15%	10,26%	7,07%
<i>A Coruña</i>	9,48%	11,79%	8,14%
<i>Galicia</i>	10,12%	12,70%	8,65%

Fonte: Elaboración propia a partires de datos do Informe de paro rexistrado 2007 (Instituto Galego de Estatística).

Como se pode comprobar a porcentaxe de parados menores de 25 anos sobre o total de parados en 2007 na comarca de Bergantiños é sensiblemente inferior á da provincia e da Comunidade Autónoma, tanto por sexos como no total de parados, invertendo a tendencia das taxas de paro globais. Por concellos destacar os datos de Ponteceso que están claramente por envima das medias comarcal, provincial e autonómica.

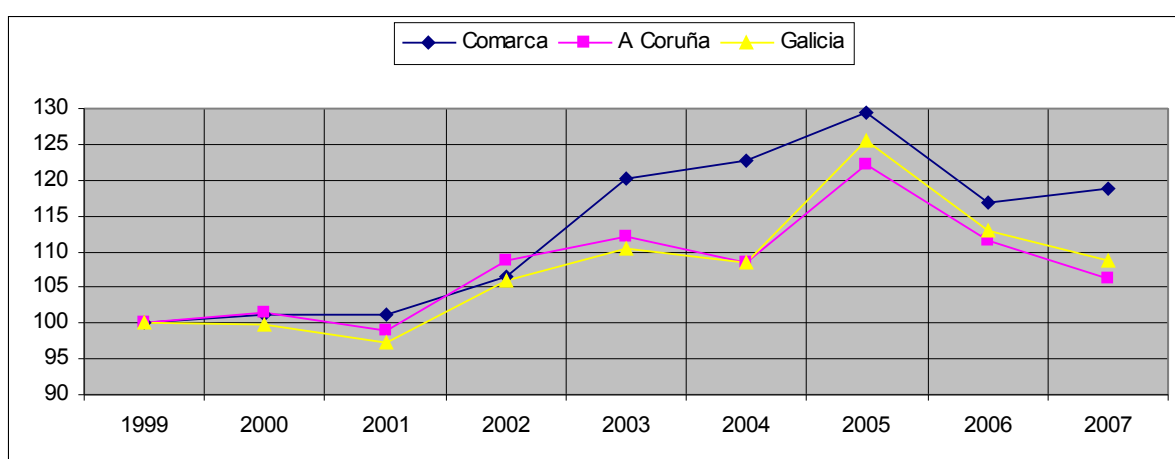
Evolución do paro rexistrado (1999 - 2007)

A partires dos datos do paro rexistrado facilitados polo “Instituto Galego das Cualificacións” pódese observar que os niveis máis altos corresponden ao ano 2005, para logo entrar nunha senda descendente cun lixeiro repunte no 2007 na media comarcal.

	1999	2000	2001	2002	2003	2004	2005	2006	2007
<i>Cabana de Berg.</i>	284	259	261	250	284	235	285	274	271
<i>Carballo</i>	1819	1877	1911	2025	2291	2393	2455	2269	2386
<i>Coristanco</i>	523	512	447	511	543	615	621	524	535
<i>Laracha</i>	548	562	582	569	648	637	729	637	607
<i>Laxe</i>	192	203	197	202	248	231	288	263	219
<i>Malpica</i>	311	297	316	331	351	374	371	317	350
<i>Ponteceso</i>	255	274	268	295	363	341	346	307	302
Comarca	3932	3984	3982	4183	4728	4826	5095	4591	4670
A Coruña	58877	59816	58224	64017	66034	63878	71894	65681	62474
Galicia	142379	142215	138352	151014	157333	154361	178676	160666	154982

Para poder realizar unha comparación relativa, é necesario realizar un índice tomando como base 1999 (para este ano o índice é cen). Desta forma podemos comparar a evolución do paro rexistrado na Comarca, a Provincia e a Comunidade Autónoma, pois a ausencia de datos de poboación activa a nivel municipal non permiten realizar outra comparación.

Dende 1999 a 2002 Bergantiños segue practicamente na mesma tendencia que o conxunto da Provincia da Coruña e Galicia, situándose no período 2003 - 2007 claramente por enriba da media da provincia e de Galicia, feito que confirma o seu papel de abastecedor de man de obra.



1.5.- A RENDA COMARCAL

Como corresponde a unha comarca abastecedora de man de obra a renda comarcal debe ser inferior a dos niveis provincial e autonómico, así como en relación a outras comarcas. A enorme presenza da construción, onde predomina a subcontrata, o traballo temporal e a destaxo, e a percepción de prestacións e subsidios nos meses máis duros do inverno, apuntan tamén nesa liña.

Segundo os datos facilitados polo IGE (Galicia en Cifras. Anuario 2006), obtemos as cifras de rendemento medio declarado no imposto sobre a renda das persoas físicas correspondentes ao 2005.

Os municipios de Bergantiños sitúanse todos nuns niveis de renda moi por debaixo das medias provincial e galega, como se pode comprobar no seguinte cadro resumo.

Imposto sobre a renda das persoas físicas 2005

	<i>Rendemento medio declarado (euros)</i>
<i>Cabana de Berg.</i>	9.991
<i>Carballo</i>	11.698
<i>Coristanco</i>	9.333
<i>Laracha</i>	11.100
<i>Laxe</i>	9.597
<i>Malpica</i>	10.111
<i>Ponteceso</i>	10.678
<i>Comarca</i>	10.924
<i>A Coruña</i>	15.924
<i>Galicia</i>	15.022

*Fonte: Elaboración propia a partires dos datos do IGE
(Galicia en Cifras, Anuario 2006).*

Por municipios, Carballo, Laracha e Ponteceso presentan un nivel de renda superior á dos demais concellos, nos que a presenza dos sectores secundario e terciario é moito menor.

Por outra banda, segundo datos do IGE publicados na “Conta de Renda dos fogares. Base 2000”, onde se indica a Renda Familiar Bruta dispoñible (RFBD) por concellos, e os índices relativos con referencia 100 para Galicia; os datos confirman a tendencia indicada anteriormente, como se pode observar na seguinte táboa, onde se relacionan os índices e a Renda Familiar Bruta Dispoñible en euros das familias de Bergantiños (datos provisionais exercicio 2002).

	ÍNDICE	RFBD
<i>Cabana de Berg.</i>	83	7.577
<i>Carballo</i>	101	9.168
<i>Coristanco</i>	91	8.278
<i>Laracha</i>	95	8.663
<i>Laxe</i>	85	7.783
<i>Malpica</i>	89	8.156
<i>Ponteceso</i>	90	8.216
Comarca	91	8.263
A Coruña	102	9.292
Galicia	100	9.117

Afondando na análise podemos indicar que con un nivel de RFBD inferior á media comarcal (91) na provincia da Coruña existen 46 concellos (o 50%). Así mesmo, podemos indicar que existen 18 que superan a RFBD do concello de maior renda da comarca (Carballo): Ames, Betanzos, Cabanas, Cambre, A Capela, Cerceda, A Coruña, Culleredo, Fene, Ferrol, Narón, Oleiros, Ordes, As Pontes, Sada, Santa Comba, Santiago de Compostela e Teo. Todos estes municipios, agás A Coruña, están incluídos no Mapa definitivo dos GDR de Galicia para o período 2007-2013 elaborado por AGADER.

O mesmo esquema aplicado ao resto das provincias galegas arroxa un saldo como segue: dos 67 concellos da provincia de Lugo 30 superan a media comarcal da RFBD en Bergantiños; en Ourense dos 92 concellos da provincia 24 superan a media RFBD de Bergantiños; en Pontevedra de los 62 concellos da provincia 25 superan a RFBD de Bergantiños.

Realizando un maior esforzo de análise e agrupando os datos segundo los GDR propostos por AGADER, podemos aproximarnos á RFBD media dos territorios que optan ao programa Leader 2007-2013. Por niveis de renda claramente por enriba de Bergantiños se sitúan 11 GDR (3 da provincia de Lugo, 2 de Ourense, 1 de Pontevedra e 5 de A Coruña). Por debaixo do nivel de renda de Bergantiños se sitúan 18 GDR (4 da provincia de Lugo, 6 de Ourense, 5 de Pontevedra e 3 da Coruña). No mesmo nivel de renda están 2 GDR (1 da provincia de Lugo e 1 da provincia da Coruña).

A continuación se relacionan os valores medios dos índices de RFBD dos territorios aludidos:

GDR	TERRITORIO	ÍNDICE
PROVINCIA DE LUGO		
1	A Mariña Occidental - A Mariña Central - A Mariña Oriental (Barreiros, Ribadeo, Trabada)	97
2	Terra Chá	90
3	A Fonsagrada - Meira - A Mariña Oriental (A Pontenova)	92
4	Lugo (Castroverde, O Corgo, Friol, Guntín, Lugo, Outeiro de Rei, Rábade)	92
5	Os Ancares	91
6	Sarria	90
7	A Ulloa - Chantada - Lugo (Portomarín)	85
8	Quiroga - Terra de Lemos	90
PROVINCIA DE OURENSE		
9	O Carballiño - O Ribeiro	98
10	Ourense (Amoeiro, Barbadás, Coles, Esgos, Nogueira de Ramuín, Ourense, O Pereiro de Aguiar, A Peroxa, San Cibrao das Viñas, Toén, Vilamarín)	86
11	Terra de Caldelas - Terra de Trives - Viana (Viana do Bolo, Vilariño de Conso)	88
12	Valdeorras	95
13	Verín - Viana (A Gudiña, A Mezquita)	80
14	A Limia (Baltar, Os Blancos, Calvos de Randín, Porqueira, Sandiás, Sarreaus, Trasmiras, Vilar de Barrio, Xinzo de Limia)	82
15	Allariz-Maceda - Ourense (Taboadela) - A Limia (Rairiz de Veiga, Vilar de Santos) - Terra de Celanova (A Bola)	89
16	Baixa Limia - Terra de Celanova (Cartelle, Celanova, Gomeśende, A Merca, Padrenda, Pontedeva, Quintela de Leirado, Ramirás, Vereá)	84
PROVINCIA DE PONTEVEDRA		
17	Paradanta - O Condado - Vigo (Salceda de Caselas)	73
18	Baixo Miño - Vigo (Baiona, Gondomar, Mos, Nigrán, Pazos de Borbén, O Porriño, Redondela, Soutomaior, Vigo, Fornelos de Montes)	92
19	O Morrazo - Pontevedra	88
20	Caldas - Tabeirós-Terra de Montes	85
21	O Salnés	90
22	Deza	77
PROVINCIA DA CORUÑA		
23	Arzúa - Terra de Melide - Betanzos (Curtis, Vilasantar)	80
24	Santiago - A Barcala - Xallas (Santa Comba)	95
25	Barbanza - Noia - O Sar - Muros (Muros)	85
26	Fisterra - Terra de Soneira - Muros (Carnota) - Xallas (Mazaricos)	85
27	Bergantiños	91
28	Ordes	92
29	A Coruña - Betanzos (Aranga, Betanzos, Cesuras, Coirós, Irixoa, Miño, Oza dos Ríos, Paderne)	98
30	Eume - Betanzos (Vilarmaior) - Ferrol (Moeche, San Sadurniño, As Somozas)	96
31	Ortega - Ferrol (Ares, Cedeira, Fene, Ferrol, Mugardos, Narón, Neda, Valdoviño)	95

Fonte: Elaboración propia a partir do Mapa definitivo de Grupos de Desenvolvemento Rural (AGADER) da "Conta de Renda dos fogares. Base 2000" (IGE).

Como aproximación á renda comarcal tamén se poden utilizar os indicadores da calidade de vida, como por exemplo o equipamento dos fogares. O indicador máis recente é o ofrecido polo “*Anuario comercial de España 2007*” da Caixa de Aforros e Pensións de Barcelona. Este anuario ofrécenos o número de teléfonos por concello, dato co que elaboramos un índice de referencia coa poboación de 2006 (teléfonos por cada mil habitantes). Este índice no caso de Bergantiños é de 305,84. Na comparación coas medias provincial e rexional a comarca quédase moi por debaixo, ningún concello supera estas medias. Para Galicia o índice medio é 375,14 e para a provincia da Coruña é 386,90.

	<i>Poboación</i>	<i>Teléfonos</i>	<i>Nº teléfonos / 1000 hab.</i>
<i>Cabana de Bergantiños</i>	5.199	1.366	262,74
<i>Carballo</i>	29.985	9.272	309,22
<i>Coristanco</i>	7.582	2.063	272,09
<i>Laracha</i>	10.803	3.527	326,48
<i>Laxe</i>	3.489	985	282,32
<i>Malpica</i>	6.567	2.161	329,07
<i>Ponteceso</i>	6.588	2.100	318,76
<i>Bergantiños</i>	70.213	21.474	305,84
<i>A Coruña</i>	1.129.141	436.860	386,90
<i>Galicia</i>	2.767.524	1.038.204	375,14

Fonte: Elaboración propia a partires dos datos do *Anuario comercial de España 2007* (“Caja de Ahorros e Pensiones de Barcelona”).

1.6.- AS PERSOAS CON DIVERSIDADE FUNCIONAL

O mercado de traballo tamén se caracteriza pola presenza de persoas con especialidades dificultades de inserción laboral. Dentro destes o colectivo máis importante son as persoas con diversidade funcional, é dicir, persoas con algún tipo de minusvalía física, psíquica e sensorial. Na seguinte táboa se recollen os datos absolutos para a comarca de Bergantiños:

Concello	Física	Psíquica	Sensorial	Total
Cabana de Bergantiños	239	111	48	398
Carballo	1.109	599	272	1.980
Coristanco	345	202	75	622
Laracha	413	199	82	694
Laxe	197	100	52	349
Malpica de Bergantiños	303	176	65	544
Ponteceso	297	191	77	565
Total	2903	1578	671	5152

Fonte: Datos extraídos do Censo de Vicepresidencia da Igualdade e do Benestar (Xunta de Galicia).

Elaboración Asociación ÍNTEGRO (Febreiro 2008)

Estes datos supoñen o 6,24% do Censo de Discapacitados da provincia de A Coruña e o 2,69% do Censo Nacional, ratios superiores o porcentaxe de poboación da comarca sobre os datos provincial e autonómico (6,22% e 2,54% respectivamente).

DISTRIBUCIÓN POR GRANDES GRUPOS DE IDADE DA POBOACIÓN DISCAPACITADA (%)

	Menos de 65 anos	65 anos ou máis
COMARCA BERGANTIÑOS	62,67	37,33
GALICIA	56,75	43,25

Fonte: Datos extraídos do Censo de Vicepresidencia da Igualdade e do Benestar (Xunta de Galicia).

Elaboración Asociación ÍNTEGRO (Febreiro 2008)

Estes últimos datos amosan a necesidade que a comarca ten e terá no futuro para atender a estas persoas, o que xustifica que o Grupo interveña a través do programa en proxectos relacionados coa atención a persoas destes colectivos e que tamén priorice a súa integración laboral.

2.- DETERMINACIÓN DE ESTRANGULAMENTOS E POTENCIALIDADES

2.1. ANÁLISE DAFO. SECTOR PRIMARIO

<p align="center"><u>OPORTUNIDADES</u></p> <p align="center">O.1 Cultivos baixo abeiro e novos produtos O.2 Reordenación forestal O.3 Aumento da demanda da Produción Ecolóxica <i>Pesca:</i> O.4 Transformación dos produtos O.5 Plans de explotación O.6 Regulación propia de sector O.7 Acuicultura</p>		
<p align="center"><u>FORTALEZAS</u></p> <p>F.1 Grande capacidade produtiva dos solos e condicións favorables para os cultivos de horta. F.2 Coexistencia de producións diversas e con vocación de calidade F.3 Incorporación de produtos de maior valor F.4 Proximidade a mercados centrais, e centros de distribución. <i>Pesca:</i> F.5 Prestixio dos produtos F.6 Riqueza marisqueira das costas</p>	<p align="center"><u>SECTOR PRIMARIO</u></p> <ul style="list-style-type: none"> • 13,72 % da poboación activa da comarca, o que supón un 4 % mais que a media provincial, e un 2 % mais que a media autonómica • Especialización en gandería, e predominio do porcino • Grande presenza de gando bovino en pequenas explotacións • Proceso de crecemento de cultivos baixo abeiro de produtos de horta e flor 	<p align="center"><u>DEBILIDADES</u></p> <p>Δ.1 Envellecemento da poboación rural, escasa cualificación dos activos e abandono dos xóvenes Δ.2 Excesiva parcelación das explotacións Δ.3 Escasa mobilidade da terra e precio elevado Δ.4 Rede urbana presiona conca do Anllóns (a máis produtiva) Δ.5 Monocultivo forestal (eucalipto e piñeiro) Δ.6 Deficiencias na rede eléctrica e outras infraestruturas básicas e de telecomunicacións e regadío <i>Pesca:</i> Δ.7 Formación Δ.8 Distribución pouco transparente Δ.9 Especialización en peixe de pouco valor Δ.10 Empresas de pouca dimensión Δ.11 Inexistencia de transformación</p>
<p align="center"><u>AMEAZAS</u></p> <p align="center">A.1 Producións comunitarias máis competitivas A.2 Declive das producións continentais A.3 Problemas do sector lácteo A.4 Incendios forestais A.5 Ausencia de normas que protexan o uso agrario das terras agrarias <i>Pesca:</i></p>		

A.6 Sobreexplotación

A.7 Importación

2.2. ANÁLISE DAFO. SECTOR CONSTRUCCIÓN

OPORTUNIDADES O.1 Cambios na demanda de vivendas (unifamiliares) O.2 Novos mercados e novos produtos O.3 Agrupacións de empresas O.4 Proceso de desconxestión de A Coruña O.5 Desenvolvemento do porto exterior		
FORTALEZAS Φ.1 Mercado local en crecemento Φ.2 Mano de obra cualificada e de grande mobilidade Φ.3 Competitividade en precio e calidade Φ.4 Proximidade de áreas de forte expansión inmobiliaria Φ.5 Rede urbana desenvolvida.	CONSTRUCCIÓN <ul style="list-style-type: none"> Agrupación de 23 % da poboación activa, dúas veces a media galega e provincial Sector adicado principalmente a construción completa e reparación de vivendas e naves Dirixido ó mercado local, área metropolitana proximas e centros turísticos nacionais Arrastra con el grande número de industrias de materiais e man de obra da Comarca 	DEBILIDADES Δ.1 Estructura empresarial débil Δ.2 Escasa presenza na licitación pública Δ.3 Predominio da subcontratación Δ.4 Pouco desenvolvemento de servizos auxiliares Δ.5 Déficit en infraestructuras básicas Δ.6 Actividade dependente da coxuntura global da economía, e na que se prevé un parón nos vindeiros meses, o que provoca dependencia na comarca
AMEAZAS A.1 Novos competidores e penetración de outras empresas A.2 Falta de proxectos propios A.3 Marxinalidade e periurbanidade		

2.3. ANÁLISE DAFO. SECTOR INDUSTRIAL

<p style="text-align: center;">OPORTUNIDADES</p> <p>O.1 Transformación dos produtos locais: agroindustria, etc. O.2 Comercialización dos produtos locais O.3 Innovacións de produto O.4 Desconexión da área metropolitana de A Coruña O.5 Desenvolvemento do proto exterior O.6 Enerxías alternativas <i>Textil:</i> O.7 Cooperación en temas como a distribución, creación rede de talleres O.8 Especialización dos talleres en diferentes sectores</p>		
<p style="text-align: center;">FORTALEZAS</p> <p>F.1 Existencia de empresas dinámicas e competitivas F.2 Recursos humanos y dinámica empresarial F.3 Situación xeográfica e accesibilidade a comunicacións (autovía do noroeste, porto de A Coruña, e aeroporto da mesma e Santiago) F.4 Rede urbana desenvolvida F.5. Ampliación da oferta de solo industrial an Carballo, Malpica e A Laracha.</p>	<p style="text-align: center;">SECTOR INDUSTRIAL</p> <ul style="list-style-type: none"> • Agrupa o 25 % da poboación activa, un 7 % sobre as medias galega e provincial • O 98 % do sector corresponde a industria manufacturaira da que o 37 % é corte e confección • O resto do sector son actividades relacionadas cos materiais de construción e alimentación 	<p style="text-align: center;">DEBILIDADES</p> <p>D.1 Estructura industrial familiar D.2 Especialización en industria extractiva e de 1ª transformación D.3 Principais empresas de enclave D.4 Deficiencias na rede eléctrica e outras infraestructuras básicas e de telecomunicacións D.5 Insuficiencia e altos prezos do solo industrial dispoñible D.6 Formación regulada non axustada ós sectores máis dinámicos D.7 Reducida proxección exterior e baixa capacidade de atracción de investimentos. <i>Textil:</i> D.8 Escasa formación dos empresarios D.9 Excesiva dependencia dun único comprador da produción como factor determinante da estratexia empresarial D.10 Sensación de pesimismo no sector</p>
<p style="text-align: center;">AMEAZAS</p> <p>A.1 Novos competidores e novos criterios de localización de empresas <i>Textil:</i></p>		

A.2 A carencia dun interlocutor válido do sector dos talleres provoca que estes non sexan tidos en conta na planificación das administracións

2.4. ANÁLISE DAFO. SECTOR SERVIZOS

<u>OPORTUNIDADES</u> O.1 Servizos ás empresas (producción e construción) O.2 Servizos complementarios ó turismo O.3 Conservación e mellora dos espazos de interese paisaxístico e natural O.4 Novos xacementos de emprego (sobre todo no ámbito de “dependencia” e infancia) O.5 Desconexión de A Coruña		
<u>FORTALEZAS</u> F.1 Grande demanda de transporte de viaxeiros e mercadorias por estrada F.2 Sector amortiguador das ondas baixas do ciclo económico. F.3 Grande mercado comercial local-comarcal	<u>SECTOR SERVIZOS</u> <ul style="list-style-type: none"> • Sector en crecemento • Excesiva atomización • 41 % de altas en IAE corresponden a comercio, y 18 % a hostelería • Elevada concentración en Carballo (51%) 	<u>DEBILIDADES</u> D.1 Dimensión escasa en tódalas ramas do sector D.2 Grande importancia dos sectores tradicionais, transporte, comercio por xunto e por menor.
<u>AMEAZAS</u> A.1 Irrupción de grandes grupos de distribución A.2 Penetración de grupos internacionais de transporte A.3 Competencia de servizos das áreas metropolitanas próximas (accesibilidade) A.4 Ofertas de ocio e compra das grandes superficies de A Coruña		

2.5. ANÁLISE DAFO. TURISMO

OPORTUNIDADES <ul style="list-style-type: none"> ○ . 1 Novas formas de turismo, ocio alternativo ○ . 2 Sensibilización social cara a preservación do medio ○ . 3 Creación da Costa da Morte como destino turístico ○ . 4 Definición do modelo Turístico ○ . 5 Programas de formación continua do empresariado e traballadores 		
FORTALEZAS <p>F.1 Grande variedade de recursos para o desenvolvemento do turismo rural e cultural</p> <p>F.2 Entorno ambiental e natural privilexiado</p> <p>F.3 Establecementos con grande calidade e experiencia para liderar un proceso cara adiante</p> <p>F.4 Accesibilidade</p> <p>F.5 Creación de puntos lipos</p>	TURISMO <ul style="list-style-type: none"> • Existencia de oferta de calidade: 10 hoteis, 4 campings, 21 hostais ou pensións, e 16 turismo rural • Sector hosteleiro hiperdesenvolvido na categoría de cafes e bares, con 594 altas en IAE • Escaseza de restaurantes de calidade: 12 de dous tenedores e 74 dun tenedor. 	DEBILIDADES <p>D.1 Vías de comunicación e sinalización deficientes</p> <p>D.2 Actividade moi dependente do clima (grande estacionalidade)</p> <p>D.3 Escasa estruturación do sector</p> <p>D.4 Escasa cualificación dos empresarios e traballadores do sector</p> <p>D.5 Deterioro da arquitectura popular</p>
AMEAZAS <p>A.1 Competencia doutras rexións e comarcas</p> <p>A.2 Dependencia das melloras infraestruturais</p> <p>A.3 Deterioro ambiental</p> <p>A.4 Confusión do modelo e avance cara a sol e praia “tipo rias baixas”</p> <p>A.5 Crecemento urbanístico</p> <p>A.6 Marxinalidade e periurbanidade</p> <p>A.7 Abandono do patrimonio rural</p>		

3.- OBXECTIVOS.

DESEÑO DA ESTRATEXIA E OBXECTIVOS PERSEGUIDOS

Tras o diagnóstico do territorio, preséntanse a continuación os obxectivos do proxecto e a estratexia que se articulará para a súa consecución. A determinación dos obxectivos e as futuras accións, así como a estratexia é o froito do traballo de campo e relación dos redactores con distintos representantes do territorio, pertencentes á administración local, a colectivos sociais, agrupacións empresariais e líderes de opinión da comarca.

Para a determinación dos obxectivos xerais de desenvolvemento pártese da análise do territorio, do que se extraen as conclusións que se presentan a través de una matriz DAFO, se consideran as achegas realizadas polas entidades locais e as consideracións realizadas polo equipo técnico, composto polo persoal da Fundación Comarcal de Bergantiños.

En primeiro lugar, a modo de introdución xenérica, podemos relacionar os principais obxectivos das políticas de desenvolvemento rural expresados polo FEADER a as Directrices Estratéxicas Comunitarias de Desenvolvemento Rural para o período 2007-2013 :

- a) Aumentar a competitividade da agricultura e da silvicultura mediante a axuda á reestruturación, ao desenvolvemento e á innovación.
- b) Mellorar o ambiente e o medio rural mediante a xestión de terras.
- c) Mellorar a calidade de vida nas zonas rurais e fomentar a diversificación da actividade económica.

As Directrices Estratéxicas Comunitarias para o Desenvolvemento Rural:

1. Mellorar a competitividade agraria.
2. Mellorar o ambiente e o ámbito rural.
3. Mellorar a calidade de vida nas zonas rurais e diversificar a economía rural.
4. Desenvolver a capacidade local de creación de emprego e diversificación.
5. Garantir a coherencia da programación.
6. Complementariedade entre instrumentos comunitarios.

De acordo coas bases enunciadas o Programa de Desenvolvemento Rural de Galiza 2007-2013 céntrase en tres eixes fundamentais:

- a) A economía agroalimentaria
- b) O ambiente
- c) A economía e a poboación rural, en sentido amplo.

A formulación dos obxectivos do noso programa realizase a través do traballo en cinco campos diferentes:

1. *Participación social.*
2. *Mellora das condicións e la calidade de vida.*
3. *Potenciación dos recursos humanos.*
4. *Medio Ambiente.*
5. *Mellora da actividade económica local.*

Participación social.

- Consolidar un foro representativo do entramado económico-social da Comarca de Bergantiños, capaz de xerar proxectos, ideas e iniciativas para o desenvolvemento sostido e equilibrado da Comarca.
- Crear, dinamizar e participar en redes de cooperación sectoriais e intersectoriais e a cooperación público-privada.
- Impulsar os principios de igualdade de oportunidades e non discriminación na participación, representación social, mediante a información e a sensibilización da poboación, con especial atención ás mulleres e as persoas con diversidade funcional.

Mellora das condicións e a calidade de vida.

- Mellorar a calidade de vida da poboación comarcal a través da mellora de dotacións, servizos, formación e información no medio rural.
- Achegar iniciativas dirixidas a satisfacer a crecente demanda de servizos á terceira idade no medio rural e a outros colectivos menos favorecidos ou en situación de dependencia.

Potenciación dos recursos humanos

- Mellorar a formación do empresariado local.
- Mellorar as oportunidades de emprego e autoemprego das mulleres e os mozos.

Medio Ambiente

- Incentivar a explotación sostible dos recursos, a realización de actividades económicas compatibles coa preservación do contorno e as empresas de recuperación ambiental e de residuos.
- Rehabilitar e recuperar o patrimonio natural e cultural.
- Recuperación e potenciación dos sinais de identidade da Comarca.

Mellora da actividade económica local

- Incentivar o intercambio de experiencias e a cooperación entre empresas, minimizando a competencia interna.
- Fomentar as actividades que diversifiquen o tecido empresarial.
- Impulsar a creación de marcas de calidade vinculadas o territorio e aos seus produtos.
- Impulsar a transformación e comercialización dos produtos da comarca.
- Corrixir o impacto ambiental das actividades económicas.

Os cinco campos apuntados cos obxectivos neles establecidos responden ás necesidades máis importantes da Comarca, co que o seguinte paso é a determinación dunha única estratexia que permita integrar eses obxectivos aparentemente dispares.

O principal potencial da comarca ven dado polo seu propio carácter e personalidade que achega a súa propia cultura, os seus recursos naturais e os seus produtos tradicionais. Polo contrario, as súas principais limitacións baséanse nas deficiencias infraestruturais e a escasa diversificación da economía comarcal, e o seu papel de tradicional abastecedor de materias primas e man de obra a outros contornos.

Polo tanto, os elementos estruturantes o aglutinadores da proposta son:

1. A organización dos actores locais en redes de cooperación (grupos de traballo, mesas sectoriais, etc.) nos que se integran por intereses comúns pemes, administracións locais, asociacións e particulares, como forma de propoñer, madurar e executar proxectos.
2. A estratexia adoptada para o desenvolvemento da comarca centrase na creación dun marco de cooperación público-privada que integre o maior número de actores locais posibles e significativos con potencialidades para provocar un proceso de desenvolvemento baseado nos recursos da propia comarca e nunha comunicación transparente, de forma que se garanta a difusión a todos os axentes potencialmente beneficiarios.
3. Consenso na repercusión económica e social da transformación e mellor comercialización dos seus produtos, es oportunidades que este supón para o medio rural en termos de renda e emprego.
4. A necesidade de garantir un nivel e calidade de vida homologable no medio rural ás áreas urbanas.

DIRECTRICES ESTRATÉXICAS COMUNITARIAS
1.- Mellorar a competitividade agraria.
2.- Mellorar o ambiente e o ámbito rural.
3.- Mellorar a calidade de vida nas zonas rurais e diversificar a economía rural.
4.- Desenvolver a capacidade local de creación de emprego e diversificación.
5.- Garantir a coherencia da programación.
6.- Complementariedade entre instrumentos comunitarios.

OBXECTIVOS DO PDR DE GALIZA
1.- Mellora da competitividade do sector agrario e forestal
2.- Mellora do ambiente e o contorno rural
3.- Mellora da calidade de vida e diversificación da economía rural.
4.- Potenciar o traballo en rede
5.- Mellora da gobernanza dos territorios rurais

PROGRAMA COMARCA DE BERGANTIÑOS	OBXECTIVOS DO PDR DE GALIZA
Participación social	Mellora da gobernanza dos territorios rurais
Mellora-la calidade de vida da poboación comarcal a través da mellora de dotacións, servizos, formación e información no medio rural.	Mellora da calidade de vida e diversificación da economía rural
Aportar iniciativas dirixidas a satisfacer-la crecente demanda de servizos a la terceira idade no medio rural e a outros colectivos menos favorecidos ou em situación de dependencia	Mellora da calidade de vida e diversificación da economía rural
Mellora-la formación do empresariado local	Mellora da calidade de vida e diversificación da economía rural Mellora da gobernanza dos territorios rurais
Mellora-las oportunidades de emprego e autoemprego das mulleres e os mozos.	Mellora da competitividade do sector agrario e forestal Mellora da calidade de vida e diversificación da economía rural
Incentiva-la explotación sostible dos recursos, a realización de actividades económicas compatibles coa preservación do entorno e as empresas de recuperación ambiental e de residuos	Mellora da competitividade do sector agrario e forestal Mellora do ambiente e o contorno rural Potencialo traballo en rede
Rehabilitar e recupera-lo patrimonio natural e cultural.	Mellora da calidade de vida e diversificación da economía rural Mellora do ambiente e o contorno rural
Recuperación e potenciación dos sinais de identidade de la Comarca	Mellora da calidade de vida e diversificación da economía rural Mellora do ambiente e o contorno rural
Incentiva-lo intercambio de experiencias e a cooperación entre empresas, minimizando a competencia interna.	Potencialo traballo en rede Mellora da gobernanza dos territorios rurais
Fomenta-las actividades que diversifiquen o tecido empresarial.	Mellora da calidade de vida e diversificación da economía rural
Impulsa-la creación de marcas de calidade vinculadas o territorio e ós seus produtos.	Mellora da gobernanza dos territorios Mellora da competitividade do sector agrario e forestal Mellora da gobernanza dos territorios rurais
Impulsa-la transformación e comercialización dos produtos da comarca.	Mellora da competitividade do sector agrario e forestal
Corrixi-lo impacto ambiental das actividades económicas	Mellora do ambiente e o contorno rural

4.- ESTRATEXIA PROPOSTA

A metodoloxía do programa LEADER segue un enfoque de abaixo – arriba, xa que o plan de desenvolvemento é definido e aplicado polos axentes de cada territorio. Deste xeito, a peza central da metodoloxía LEADER ven constituída polos GDR, que son o conxunto de axentes públicos e privados que definen as necesidades e aplican o plan de desenvolvemento para o territorio e o adaptan ó mesmo, e que responderá ás necesidades e potencialidades que este presenta.

Por todo o anterior, e dende a perspectiva dos axentes que integran o GDR a continuación indicamos as accións prioritarias que deben promoverse ou desenvolverse no marco de actuación do programa LEADER en Bergantiños segundo as liñas de actuación establecidas no Réxime de Axudas.

Non obstante, poderán acollerse ás liñas de axuda da convocatoria outras operacións non incluídas nesta relación, sempre que cumpran as condicións de subvencionabilidade que se especifican nas fichas de elixibilidade I, II, III e IV, segundo a tipoloxía de proxectos establecida, e sempre que se cumpran o resto de condicións do Réxime de Axudas.

411.- DINAMIZACIÓN DO SECTOR AGRARIO E FORESTAL

a. Investimentos no sector agrario.

Actuacións:

- Investigación e experimentación de variedades forestais para acadar unha maior produtividade e resistencia a axentes patóxenos/pragas,...
- Investimentos para a modernización de maquinaria con menor consumo enerxético.
- Deseño e implantación de sistemas de mellora da eficiencia enerxética na industria forestal.
- Introducción de novos cultivos (lúpulo, prantas medicinais).
- Apoio á creación ou adaptación de empresas á agricultura ecolóxica.
- Recuperación da variedade tradicional de pataca “fina”.
- Apoio á creación de empresas de xestión e valorización de residuos e subprodutos agrarios.

b. Aumento do valor económico dos montes. Proxectos que impliquen a posta en valor de superficies de montes veciñais en man común ou de asociacións de propietarios, sempre que sexan actuacións singulares, excluindo as plantacións ou actuacións forestais regulares e os tratamentos silvícolas asociados a elas. Mantemento e recuperación de sistemas pastorís en Montes Veciñais en Man Común.

Actuacións:

- Infraestruturas para o apilado en monte e a saca de madeira.
- Investimento en tecnoloxía para a mellora dos equipos no monte e a súa mecanización especialmente na corta e saca da madeira.
- Apoio á creación de agrupacións de propietarios de montes.
- Recuperación de montes individuais para o uso produtivo en asociacións de propietarios.

- Infraestruturas para o aproveitamento de biomasa forestal en montes en Man Común e asociacións de propietarios.
- Substitución de masas de eucalipto afectadas polo *Gonipterus*.

c. Aumento do valor engadido dos produtos agrarios e forestais.

Actuacións:

- Incremento do procesado da madeira no monte.
- Desenvolvemento de sistemas de clasificación da madeira en orixe.
- Desenvolvemento de redes privadas ou asociativas de comercialización dos produtos forestais ligadas a investimentos.
- Fomento e desenvolvemento dunha “Bolsa da madeira”.
- Desenvolvemento de marcas de produtos forestais e os seus transformados.
- Innovación na comercialización de produtos forestais a través de internet.
- Implantación de sistemas de certificación forestal sostible (PEFC, FSC,...)
- Elaboración de cerveza artesanal.
- Apoio á creación de empresa de elaboración artesanal e envasado de conservas vexetais.
- Apoio á creación de empresa de comercialización de produtos agrarios (faba, pataca).
- Potenciar a produción de pranta ornamental e prantas forestais (sobre todo frondosas) a través de cooperativas e cun sistema de comercialización conxunto.

d. Cooperación para desenvolver novos produtos, procesos e tecnoloxías nos sectores agrario, alimentario e forestal. Proxectos de cooperación entre produtores agrarios ou forestais, empresas de transformación e comercialización agraria ou forestal e/ou centros tecnolóxicos e de investigación de cara ao desenvolvemento de novos produtos, procesos e tecnoloxías, con especial referencia a aqueles proxectos que ofrezan saídas alternativas e de mellor calidade e que incrementen o valor engadido dos produtos.

Actuacións:

- Fomento do cooperativismo forestal.
- Desenvolvemento do asociacionismo/cooperación para a comercialización de subprodutos forestais de xeito conxunto.
- Acordos de produtores/agrupacións de produtores con empresas de comercialización e transformación forestal.

412.- MELLORA MEDIOAMBIENTAL E DO CONTORNO RURAL:

a. Investimentos non produtivos en explotacións agrarias.

Actuacións:

- Investimentos encamiñados a reducir o impacto ambiental da contaminación por nitratos que non repercutan en incrementos da produtividade.

- Recuperación de elementos patrimoniais das explotacións agrarias representativas da paisaxe agraria tradicional (cabazos, cabanotes, ...).

b. Investimentos non produtivos en espazos forestais.

Actuacións:

- Mellora medioambiental en contornos forestais específicos (ex: potenciar prantacións de frondosas en zonas próximas ós ríos,...) sen prantación regular madeirable.
- Proxecto Piloto “Parque marítimo – terrestre SELAGUIA”. Recuperación do Castro de Entretores.
- Fomentar o coñecemento das masas forestais.
- Revalorizar modelos de ecosistemas forestais.

c. Investimentos non produtivos para a adecuación, recuperación e posta en valor do patrimonio natural no contorno rural.

Actuacións:

- Deseño e creación de Ruta dos Muiños en Río Bradoso (Montemaior).
- Paseo fluvial de Ponte Vilar a Ponte Regado (Cabovilaño).
- Área Recreativa en Estramil.
- Recuperación do entorno fluvial do río Anllóns entre Ponte Dona e A Saimia.
- Habilitación para zona de recreo no pinar da Enseada da Insua con piscina climatizada con enerxía xeotérmica e solar.
- Creación de Lago Artificial para uso recreativo e a práctica de deportes de aventura, a través da recuperación dunha antiga canteira de Nantón

413.- DIVERSIFICACIÓN DA ECONOMÍA RURAL E MELLORA DA CALIDADE DE VIDA:

a. Diversificación das explotacións agrarias cara actividades non agrarias.

Actuacións:

- Investimentos produtivos para a diversificación da produción non agraria.
- Fomento da creación de empresas de servizos forestais para o coidado dos montes.
- Creación de “polígonos agroforestais” ou infraestruturas “agro-térmicas” en zonas adxacentes a centrais de biomasa para o aproveitamento da enerxía térmica (invernadoiros,...).
- Creación de Granxa Escola.

b. Creación, ampliación, modernización e/ou traslado de PEMES, en sectores da economía diferentes ao da produción agraria primaria.**Actuacións:**

- Apoio, modernización dos puntos de “multicomercio” rural.
- Creación de empresa de fabricación de mesas e cadeiras.
- Creación de empresa de fabricación e comercialización de produtos fitosanitarios.
- Creación de empresa de reciclaxe e valorización de neumáticos usados.
- Creación, ampliación, modernización de PEMEs con priorización das que transformen ou comercialicen produtos de orixe local.

c. Fomento de actividades turísticas**Actuacións:**

- Percorrido arqueolóxico pola parroquia de Cerqueda.
- Proxecto Piloto “Parque marítimo – terrestre SELAGUIA”. Recuperación de senda peonil.
- Apoio á creación e mellora de empresas de servizos de ocio na natureza (embarcacións de recreo, parapente, equitación,...)
- Adquisición dunha embarcación de propulsión sostible para travesía polo río Anllóns

d. Servizos básicos para a economía e a poboación rural.**Actuacións:**

- Creación dun Centro de Día para persoas con grande dependencia.
- Fomentar a instalación de caldeiras de biomasa ou pelets en edificios.
- Fomentar a creación dunha pequena pranta de biomasa en urbanizacións
- Construcción de Campo de Fútbol en Caión.
- Construcción de Instalacións de pistas de Paddle e Tenis.
- Mellora e ampliación de Instalacións deportivas (ex: construción de Vestiarios no Polideportivo de A Laracha; ampliación de instalacións da piscina municipal de A Laracha).
- Escola infantil en Coristanco.
- Construcción de local social dos oleiros de Buño.

e. Renovación e desenvolvemento de poboacións rurais e conservación e mellora do patrimonio rural:**1.- Recuperación de núcleos rurais.****Actuacións:**

- Rehabilitación integral do entorno de San Cristovo.
- Construción de praza no entorno do Mosteiro de Soandres.
- Construción de praza no entorno do Igrexario de Montemaior.

- Construción de praza no entorno do Igrexario de Vilaño.
- Construción de praza no entorno do Igrexario de Lestón.
- Construción de praza no entorno do Igrexario de Lemaio.
- Construcción de praza en López Astray (Torás).
- Proxecto Piloto “Parque marítimo – terrestre SELAGUIA”. Recuperación de aldea rural en Beo para destinar a salón social, restaurante, exposición etnográfica agraria e artesanía.

2.- Recuperación de edificios públicos ou singulares en estado de abandono ou desuso (reitorais, escolas unitarias e outros).

Actuacións:

- Recuperación das Torres de Cillobre para destinar a Centro de Interpretación.
- Terceira fase de restauración do Mosteiro de Soandres.
- Restauración da Rectoral de Vilaño para destinar a centro socio-cultural.
- Recuperación da Escola Unitaria de Pontella para centro socio-cultural.
- Recuperación da Casa de Aldeola (Cerqueda) para centro socio-cultural.
- Restauración do antigo Hospital de Peregrinos de Montemaior para destinalo a centro socio-cultural.
- Construción dun albergue xuvenil na antigas casas da escola de A Carballa.

3.- Restauración e posta en valor do patrimonio cultural.

Actuacións:

- Restauración do Retablo da Igrexa de Erboedo.

f. Formación vinculada a proxectos de investimento material promovidos no marco da estratexia.

Actuacións:

- Formación no emprego de novas tecnoloxías de produción, transformación, comercialización, xestión da innovación nas pemes, dirección e planificación estratéxica empresarial,....
- Accións de difusión e fomento de producións de pino e frondosas desde a silvicultura (enfocado á madeira de calidade e a usos máis selectos).
- Potenciación da redación técnica de instrumentos de Xestión Forestal Sustentable.
- Desenvolvemento de estudos de novos nichos de mercado e oportunidades de negocio.
- Desenvolvemento de estudos de viabilidade.
- Servizos técnicos de asesoramento e tutorización nas primeiras fases do proxecto empresarial.
- Asistencias técnicas sobre o desenvolvemento dos proxectos e estudo das liñas de axuda.

5.- INDICADORES

ANEXO III A														
INDICADORES DE RESULTADO MEDIDAS 411 412 e 413														
MEDID A	TIPOLOXÍA DO PROXECTO	Nº de proxectos financiados polos GDR	NUMERO DE BENEFICIARIOS					NUMERO DE EMPREGOS CREADOS					Axuda pública (miles de €)	Gasto privado (miles de €)
			Sector privado		Sector público	GDR	TOTAL	Homes		Mulleres		TOTAL		
			Particulares	Persoas xurídicas				<30	>30	<30	>30			
411	Proxectos de introdución de novas técnicas de produción	2		2			2	2		1		3	220.000,00 €	268.888,89 €
	Proxectos de recuperación de variedades tradicionais	2		2			2	2		1		3	50.000,00 €	61.111,11 €
	Producións extensivas en áreas medioambientalmente sensíbeis						0					0		
	Proxectos de mellora da eficiencia enerxética das explotacións	10	10				10					0	210.000,00 €	256.666,67 €
	Proxectos de aplicación das TICs nas explotacións						0					0		
	Aumento do valor económico dos montes	10	10				10	8		2		10	490.000,00 €	598.888,89 €
	Proxectos de transformación e comercialización de produtos agrarios	6		6			6	8		2		10	800.000,00 €	977.777,78 €
	Proxectos de transformación e comercialización de produtos forestais	7		7			7	6		2		8	660.000,00 €	806.666,67 €
	Cooperación para o desenvolvemento de novos produtos, procesos e tecnoloxías no sector agrario, alimentario e forestal	3		3			3	2		1		3	120.000,00 €	146.666,67 €
	Outros (especificar)						0					0		
	Outros (especificar)						0					0		
TOTAL	40	20	20	0	0	40	28	0	9	0	37	2.550.000,00 €	3.166.666,67 €	
412	Investimentos non produtivos en explotacións agrarias	12	8		4		12					0	170.000,00 €	72.857,14 €
	Investimentos non produtivos en espazos forestais	9	6		3		9					0	132.000,00 €	56.571,43 €
	Investimentos non produtivos para a adecuación, recuperación e posta en valor do patrimonio ambiental en espazos naturais ou no contorno rural	7			7		7					0	850.000,00 €	364.285,71 €
	Outros (especificar)						0					0		
	Outros (especificar)						0					0		
	Outros (especificar)						0					0		
	TOTAL	28	14	0	14	0	28	0	0	0	0	0	1.152.000,00 €	493.714,29 €

413	Transformación e venda de produtos agrarios na explotación	2	1	1			2	4		1		5	370.000,00 €	452.222,22 €
	Elaboración e venda de produtos artesanais	1		1			1	5		1		6	450.000,00 €	550.000,00 €
	Agroturismo	3		2	1		3	7		1		8	650.000,00 €	794.444,44 €
	Prestación de servizos á poboación	2		1	1		2	5		2		7	450.000,00 €	351.587,30 €
	Creación/modernización e/ou traslado de PEME's	7		7			7	35		10		45	1490.000,00 €	1.725.873,02 €
	Centros de información e sinalización de lugares turísticos	2			2		2	3				3	150.000,00 €	64.285,71 €
	Comercialización de servizos turísticos relacionados co turismo rural						0					0		
	Servizos básicos para a economía e a poboación rural	1		2	9		1	15		8		23	1325.000,00 €	726.587,30 €
	Plans de protección e xestión das zonas Natura 2000 e de alto valor natural	1			1		1	3		1		4	200.000,00 €	244.444,44 €
	Accións de sensibilización sobre cuestións ambientais						0					0		
	Restauración, mellora e posta en valor do patrimonio natural						0					0		
	Restauración, mellora e posta en valor do patrimonio cultural	7			7		7			2		2	840.000,00 €	518.730,16 €
	Formación	7				7	7			2		2	140.000,00 €	60.000,00 €
	Outros (especificar)						0					0		
	Outros (especificar)						0					0		
TOTAL		43	1	14	21	7	43	77	0	28	0	105	6.065.000,00 €	5.488.174,60 €

ANEXO III B					
INDICADORES DE RESULTADO MEDIDAS 411, 412 e 413					
MEDIDA	PARTICULARES				TOTAL
	Homes		Mulleres		
	<25	>25	<25	>25	
411	12,6	15,4	4,05	4,95	37
412	0	0	0	0	0
413	34,65	42,35	12,6	15,4	105
TOTAL	47,25	57,75	16,65	20,35	142

6.- COMPLEMENTARIEDADE CON OUTROS FONDOS

A estes efectos a Asociación de Desenvolvemento Rural da Comarca de Bergantiños comprende o ámbito territorial da comarca de Bergantiños formada polos Concellos de Cabana de Bergantiños, Carballo, Coristanco, A Laracha, Laxe, Malpica de Bergantiños e Ponteceso e a orde de convocatoria do Grupo de Acción Costeira (publicada no DOG nº 144 de data 28 de xullo de 2008) define a Zona 3 “Costa da Morte” a que abrangue os Concellos de Cabana de Bergantiños, Camariñas, Carballo, A Laracha, Laxe, Malpica de Bergantiños Muxía, Ponteceso e Vimianzo, coincidindo así mesmo os Concellos de Camariñas Muxía e Vimianzo co territorio do GDR 26, que a súa vez tamén coincide parcialmente co GAC definido na zona 4 “Seo de Fisterra, Ría Muros-Noia”.

Debemos ter en conta logo que no territorio se están a executar ou se executarán outros proxectos de carácter territorial como:

1. O Pacto territorial do emprego. Instrumento de participación da administración local e dos axentes económicos e sociais nas políticas de emprego da Consellería de Traballo. supoñen esencialmente un incremento e unha planificación e xestión coordinada do conxunto dos recursos públicos que se destinan ao emprego nunha zona. A función específica do Pacto Territorial é a de acercar o nivel de intervención ao ámbito local e a creación de marcos de coordinación definindo o marco no que se desenvolverán as diferentes actuacións en materia de políticas activas de emprego e así mesmo, poderá propoñer a execución de novas actuacións, partindo dunha análise socioeconómico da zona elaborando e analizando e avaliando as políticas activas que se executen no seu ámbito.

2. Consorcio de Turismo, específico para a Costa da Morte. É unha entidade produto do Plan de Dinamización Turística para a Costa da Morte, e que no seu remate ven a impulsar a creación dun Consorcio de Turismo, específico para a Costa da Morte e que sobre a base de anteriores proxectos, terá como misión o deseño e execución dun Plan estratéxico de turismo para o noso territorio. Sen dúbida constituirá un elemento de conexión entre as distintas administracións, Xunta de Galicia, Deputación da Coruña e os Concellos, que

suporá a posta en marcha de distintas liñas nas que traballar como:

- Productos turísticos.
- Formación e calidade.
- Infraestructuras.....

3. Plan da Costa da Morte 2006-2010. Proxecto integral e integrado, de maior envergadura que todos os anteriores, non só polo súa partida orzamentaria, senón polo abano de vías sobre as que actúa como son o capital humano, capital físico, accións para potenciar o crecemento e desenvolvemento económico. Este plan non ten presenza no territorio a través dunha entidade xestora con personalidade jurídica propia.

4. O GDR 26 Podemos considerar o o GDR 26 como axente preferente de cooperación e coordinación, non directa pero si de forma indirecta, xa que ambos grupos coinciden no ámbito territorial dos tres proxectos sinalados anteriormente, e sería ineficiente a creación de multiplicidade de ámbitos de coordinación que á súa vez deben coordinarse.

5. O Grupo de Acción Costeira da Costa da Morte Esta entidade concorreu ó eixo 4 do FEP de Diversificación Económica das zonas dependentes da pesca, e que comparte co noso grupo seis concellos, e axente fundamental da coordinación territorial.

6. GAC 4 “Seo de Fisterra, Ría Muros-Noia”. Esta entidade concorreu ó eixo 4 do FEP de Diversificación Económica das zonas dependentes da pesca, e aínda que non comparte co noso grupo ámbito territorial, debe ser axente preferente de coordinación, non directa pero si de forma indirecta, xa que ambos grupos coinciden no ámbito territorial dos tres proxectos sinalados anteriormente, e sería ineficiente a creación de multiplicidade de ámbitos de coordinación que á súa vez deben coordinarse.

Por tanto atopámonos ante 6 iniciativas en total, na zona, que actuarán a nivel local en diferentes ámbitos e áreas temáticas, algunha delas comúns polo que se fai necesario que nas súas actuacións e á hora de definir a estratexia e liñas de actuación do GDR se teña en conta a coordinación coas demais iniciativas, de cara a alcanzar o obxectivo de maximizar o impacto da inversión e os recursos facilitados en aras de optimizar as bondades de tales iniciativas, dunha maneira coherente e complementaria, de tal modo que no se planifiquen accións nas distintas liñas de actuación que entren en conflito ou se solapen, dupliquen co resto de liñas do resto das iniciativas.

Co obxectivo anterior mencionado, o noso Grupo, propón como dinámicas de coordinación e para complementar as accións proostas dunhas e outras iniciativas, as seguintes:

Coordinación a tres niveis. (Concellos – Axentes sociais – Técnicos dos distintos proxectos). É fundamental contar, posto que constitúen os alicerces fundamentais do desenvolvemento das 5 (salvo o Plan da Costa da Morte 2006-2010) iniciativas e por que son posuidores dunha visión global e real da realidade, cos actores e actrices, nos seus distintos niveis como son, os representantes públicos da cidadanía (Alcaldes, Concelleiros, etc), os representantes da economía e sociedade da zona (Representantes de asociacións.....) e os/as Técnicos/as dos distintos proxectos, iniciativas, co obxectivo de por en común o seu coñecemento, información e puntos de vista, dun modo transversal. Estes tres alicerces constitúen as tres patas fundamentais da realidade da zona, sendo quen de aglutinar e detectar as posibles necesidades, posibles vías de actuación, busca de solucións de problemas, dun modo integrador e integral. Eles serán quen de elaborar e executar o necesario encaixe de bolillos co obxectivo de obter o máximo aproveitamento e as oportunidades que o conxunto das iniciativas aportan á zona, materializado nun desenvolvemento da economía, das

infraestruturas e na busca de alternativas a imposibilidade de non aumentar o esforzo pesqueiro, investigando posibles actuacións que revirtan nunha mellora da calidade de vida e mellora do contorno en xeral.

Evidentemente o ámbito de coordinación se escapa ó propio ámbito territorial deste GDR. Así mesmo polo Decreto 184/2007, do 13 de setembro, polo que se crea a Comisión de Coordinación dos Fondos Comunitarios é competencia desta comisión asegurar a coordinación e a complementariedade dos Fondos Estructurais e Sectoriais do MECEGA que está adscrita á Consellería de Economía e Facenda. É función desta Comisión fixar os criterios de delimitación entre as accións desenvolvidas polo FEADER e polo FEP cando ambos fondos financian actuacións no mesmo ámbito territorial. Consecuentemente **esta Asociación acatará dentro do seu ámbito de actuación as directrices e instrucións que manen da citada Comisión de Coordinación** da que actualmente non transcendeu ningunha instrución.

Con carácter xeral este Grupo entende que serán financiadas polo FEP as actuacións vinculadas ó sector pesqueiro, ou aquelas nas que os beneficiarios estean relacionados directamente coa actividade pesqueira.

Os proxectos de transformación e comercialización de produtos agrarios incluídos no Anexo I do Tratado serán incluídos dentro do ámbito do GDR aqueles que se refiran a produtos do sector agrario, gandeiro e forestal, e no ámbito do GAC os relativos á produtos da pesca.

Así mesmo, o GDR entende que como o **LEADER** lle otorga unha prioridade alta ós **servizos vinculados a axudas a persoas con dependencia e benestar social**, estas actuacións deben entrar dentro do seu ámbito de competencia.

A Asociación propondrá ó Grupo de Acción Costeira da Costa da Morte a creación dunha **Comisión ou Grupo de traballo conxunto** coa finalidade de adoptar as medidas oportunas que aseguren un nivel de investimento equilibrado en todo o seu ámbito territorial de actuación, de forma tal que naqueles concellos en que se apliquen os dous programas non se produza un sobrefinanciamento en relación con aqueloutros en que, por razón de localización xeográfica, só se vai aplicar un dos programas, prestando especial atención á non existencia de proxectos que opten a axudas en ambos Grupos.

A incorporación dos enlaces dos proxectos en todas as webs. Sería moi interesante como elemento de unión e accesibilidade á incorporación nas diferentes webs dos distintos proxectos ou iniciativas dos enlaces dos demais proxectos de modo que se cree unha ventá virtual, a través da rede, na cal se poida consultar en todo momento e en tempo real as liñas de traballo, accións, proxectos, etc. que se inician ou se van desenvolvendo en cada unha das iniciativas.

Por último o grupo propón a **celebración de Xornadas de intercambio de experiencias**. Anualmente sería moi interesante levar a cabo a organización dalgún acto de posta en común de experiencias nos distintos proxectos, o cal asistirían como convidadas as persoas membros de asociacións, entidades promotoras, promotores/as co dobre obxectivo de analizar a situación, detectar puntos de mellora e traballar na visión estratéxica da comarca, ao mesmo tempo, que servira de posta en común, onde cada un das persoas que ocupa no cargo de xerentes dos proxectos presentaran unha memoria de actividades.